

KURKISUON OSAYLEISKAAVA

Kytäjän osayleiskaavan muuttaminen Kurkisuon alueella

SELOSTUS



Ehdotus

Vireilletulo 7.3.2008

Voimaantulo 30.12.2016

Sisällys

Johdanto.....	1
Lähtökohdat.....	2
Suunnittelualue.....	2
Luonnonympäristö.....	2
Maanomistus.....	4
Suunnittelutilanne.....	4
Valtakunnalliset alueidenkäyttötavoitteet.....	4
Maakuntakaava.....	5
Kytäjän osayleiskaava.....	6
Rakennuskielto ja toimenpiderajoitus.....	7
Altian Kurkisuon luonnonsuojelualue.....	7
Kaavan tarkoitus.....	8
Yleiskaavan suunnittelun vaiheet.....	8
Kaavamerkinnot ja -määräykset.....	9
Kaavaratkaisun perustelut.....	10
Kaavan toteuttaminen.....	10
Kaavan vaikutukset.....	11
Ympäristövaikutukset.....	11
Taloudelliset vaikutukset.....	11
Muut vaikutukset.....	12
Liitteet.....	13

Johdanto

Kytäjän osayleiskaavan muuttaminen Kurkisuon alueella pantiin vireille tilanteessa, jossa Vapo Oy:llä oli vireillä laaja turpeenottohanke ja siihen liittyvä ympäristövaikutusten arviointimenettely. Osayleiskaavan osallistumis- ja arviointisuunnitelmassa mainittiinkin suunnittelun tavoitteeksi selvittää kaavalliset edellytykset Kurkisuon suojelulle ja ratkaista turpeenoton, luonnonsuojelun ja virkistyskäytön ristiriidat.

Varsinaiseen osayleiskaavan laatimiseen päästiin, kun Uudenmaan ELY-keskus perusti vuonna 2011 Altia Oyj:n omistamalle maalle maanomistajan hakemuksesta luonnonsuojelualueen. Lisäksi vuonna 2012 valtio osti Vapo Oy:n omistamat alueet Kurkisuolta luonnonsuojelutarcoitukseen.

Osaan Kurkisuon alueesta on ihmisen toiminnalla ollut tuntuva vaikutus. Suota on raivattu viljelykseen ja ojitettu paikoin voimakkaastikin. Suon lounaisosissa on ojitamatonta luonnontilaista aluetta. Suon ojitetut alueet tarjoavat paikoitellen runsaita hillasatoja. Vapo Oy:n laadittaman Kurkisuon turvetuotantohankkeen ympäristövaikutusten arviointiselostuksen mukaan Kurkisuon luonnontilaisimmat osat ovat kermisoita, joita luonnehtivat nevaiset ja rimpiset kuljut sekä rämemättäiset kermit. Kermisuot ovat reunaojitettuja ja niiden välistä laskee Kurkioja sekä kaksi muuta ojaa. Kurkiojaa lukuun ottamatta vanhat ojat ovat lähes umpeenkasvaneet, eivätkä ne enää erotu silmiinpistävästi.

Osayleiskaavassa Kurkisuon keskeiset osat osoitetaan luonnonsuojelualueeksi. Tavoitteena on muodostaa suoluonnon sellainen kokonaisuus, että se takaa alueen merkittävien luontoarvojen säilymisen.

Osayleiskaava laatimisesta on vastannut yleiskaavasuunnittelija Hannu Lindqvist. Lisäksi kaavatyöhön ovat osallistuneet kaava-avustajat Satu Laaksonen ja Virpi Sotka.

Lähtökohdat

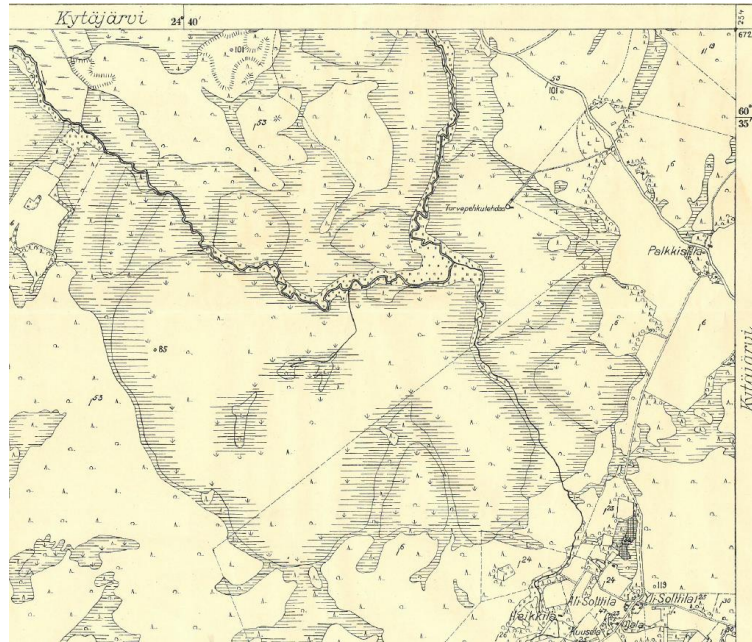
Suunnittelualue

Kurkisuon alue sijaitsee Hyvinkään länsiosassa noin 11 km Hyvinkään ydinkeskustasta lounaaseen ja noin 3,5 km Kytäjän kirkolta etelään. Osayleiskaava-alue käsittää Kurkisuon, Porrassuon ja Soltinsuon alueita Keihäsjoen eteläpuolella. Osayleiskaava-alueen pinta-ala on noin 507 ha.

Luonnonympäristö

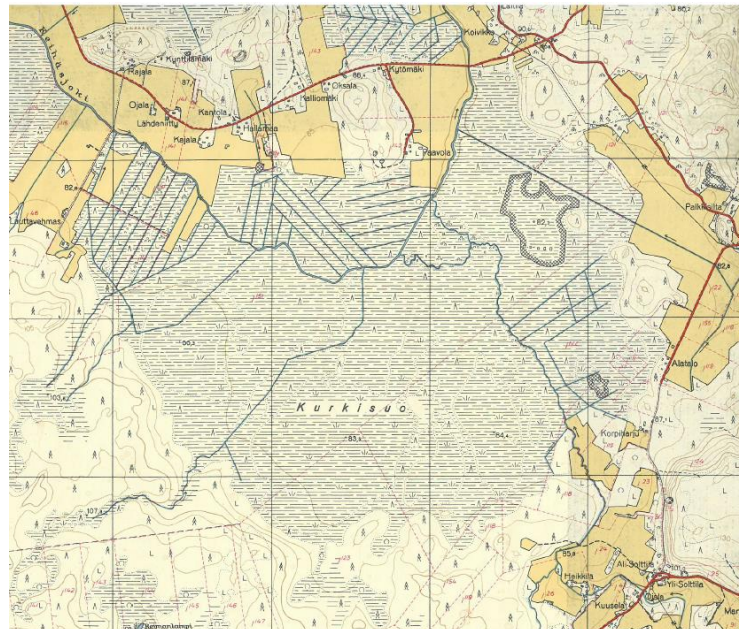
Kurkisuon alue on erittäin merkittävä uhanalaisten kasvilajien sekä uhanalaisten suoluontotyyppien esiintymisalue Uudellamaalla. Alueen ojituksista huolimatta monet suoluontotyyppit ovat säilyneet luonnontilaisen kaltaisina. Kurkisuon luonnontilaisimpina säilyneet osat sijaitsevat suon länsiosissa Kurkiojan molemmin puolin. Nämä alueet ovat keskeisiltä osiltaan ojitamattomia. Suon pohjoisosassa virtaa Lopen Keihäsjärvestä alkunsa saava Keihäsjoki, jonka uomaa on perattu ja oikaistu 1950-luvulla. Keihäsjoki laskee Kytäjokeen noin neljän kilometrin päässä Kurkisuolta. Vanha joenuoma on nähtävissä pitkällä matkalla kohdassa,

jossa alueen halki virtaava Lepänoja yhtyy Keihäsjoen uomaan. Myös Lepänojan uoma on oikaistu.



Kurkisuo vuonna 1931 ote Pitäjänkartasta © Maanmittauslaitos

Laajoja alueita Kurkisuoista on ojitettu. Ojitukset on tehty pääasiassa sotien jälkeen 1940-, 50- ja 60-luvuilla. Yleiskaava-alueen koillisosassa Porrassuon alueella on jo 1930-luvun Pitäjänkarttaan merkitty turvepeh-kutehdas. Kaikkiaan turvetta on otettu noin 18 ha alueelta. Turpeenoton päättymisaika ei ole tarkkaan tiedossa.



Peruskartta vuodelta 1956 (ilmakuvaus 1951) Keihäsjoen uoma on oikaistu, Keihäsjoen pohjoispuoliset osat ja Kurkisuo luoteisosassa on ojitettu. Porrassuon turpeenotto on laajentunut, Soltinsuon ojitus on alkanut. © Maanmittauslaitos

Metsähallitus teki vuonna 2013 sekä omistamallaan että Altia Oyj:n vapaaehtoisesti suojelemalla alueella luontotyyppi-inventoinnin, jossa kuvioitiin kasvillisuustyypit, mitattiin puusto, määriteltiin Natura – luontotyyppit sekä arvioitiin kuviokohtaisesti ennallistamistoimenpiteiden tarve.

Ympäristöministeriön ja Suomen ympäristökeskuksen luontoyksikön suoasiantuntijat tekivät Kurkisuolle maastokäynnin 11.8.2009. Käynti suunnattiin Kurkisuon luonnontilaisimmille osille sekä Kurkiojan varren rehevämmälle alueelle. Kurkisu on erittäin merkittävä uhanalaisten kasvilajien (yksi valtakunnallisesti silmälläpidettävä ja viisi alueellisesti uhanalaista lajia) sekä uhanalaisten suoluontotyyppien esiintymisalue Uudellamaalla. Ojituksista huolimatta monet suoluontotyyppit ovat säilyneet luonnontilaisen kaltaisina. Maastokäynnin tavoitteena ei ollut tehdä kattavaa selvitystä Kurkisuon lajistosta ja luontotyypeistä. Maastokäynnillä kirjatut yleishavainnot kuitenkin osoittavat alueen suoluonnon olevan sekä kasvilajistoltaan että luontotyypeiltään monimuotoisempaa ja arvokkaampaa kuin aiemmin on tiedetty (vrt. YVA-selostus).

Uhanalaisten kasvilajien, hyönteisten ja suoluontotyyppien lisäksi Kurkisuon linnusto on edustava. Suon pesimälajistoon kuuluvat mm. laulujoutsen, kurki, kapustarinta, liro, niittykirvinen ja keltävästäräkki.

Maanomistus

Suomen valtio omistaa Vapo Oy:ltä ostetun kiinteistön (328,5 ha) lisäksi osayleiskaava-alueen itälaidalla 2,66 ha suuruisen maa-alueen. Altia Oyj omistaa 143,47 ha suuruisen alueen, jolle Uudenmaan ELY-keskus on perustanut maanomistajan hakemuksesta luonnonsuojelualueen. Osayleiskaava-alueeseen sisältyy kaksi yhteisaluetta (0,9714 ha ja 8,7500 ha), joilla on 90 ja 105 osakaskiinteistöä. Yhteisalueista suurempi on lohkottu rahkapalstaksi ja pienempi on lohkottu varastoalueeksi. Osayleiskaava-alueen etelälaidalla on 0,3 ha suuruinen yksityisessä omistuksessa oleva alue ja lisäksi alueen koillisosassa on 22,26 ha kahden yksityisessä omistuksessa olevaan tilaan kuuluvia alueita. Osayleiskaava-alueen maanomistus on esitetty liitteessä 2.

Suunnittelutilanne

Valtakunnalliset alueidenkäyttötavoitteet

Valtioneuvosto on päättänyt valtakunnallisista alueidenkäyttötavoitteista vuonna 2000 ja päätöstä on tarkistettu vuonna 2008.

Kurkisuon osayleiskaavaa koskevia valtakunnallisia alueidenkäyttötavoitteita on käsitelty erityisesti kulttuuri- ja luonnonperintöä, virkistyskäyttöä ja luonnonvaroja koskevassa kohdassa, jonka yleistavoitteissa edellytetään:

- Alueidenkäytöllä edistetään elollisen ja elottoman luonnon kannalta arvokkaiden ja herkkien alueiden monimuotoisuuden säilymistä. Ekologisten yhteyksien säilymistä suojelualueiden sekä tarpeen mukaan niiden ja muiden arvokkaiden luonnonalueiden välillä edistetään.
- Alueidenkäytöllä edistetään luonnon virkistyskäyttöä sekä luonto- ja kulttuurimatkailua parantamalla moninaiskäytön edellytyksiä. Suojelualueverkoston ja arvokkaiden maisema-alueiden ekologisesti kes-

tävää hyödyntämistä edistetään virkistyskäytössä, matkailun tuki-alueina sekä niiden lähialueiden matkailun kehittämisessä suojelutavoitteita vaarantamatta. Alueidenkäytössä edistetään kyseiseen tarkoitukseen osoitettujen hiljaisten alueiden säilymistä.

- Alueidenkäytöllä edistetään luonnonvarojen kestävää hyödyntämistä siten, että turvataan luonnonvarojen saatavuus myös tuleville sukupolville. Alueidenkäytössä ja sen suunnittelussa otetaan huomioon luonnonvarojen sijainti ja hyödyntämismahdollisuudet.
- Alueidenkäytössä edistetään vesien hyvän tilan saavuttamista ja ylläpitämistä.

Lisäksi kohdan erityistavoitteissa edellytetään:

- Alueidenkäytössä on varmistettava, että valtakunnallisesti merkittävät kulttuuriympäristöjen ja luonnonperinnön arvot säilyvät. Viranomaisten laatimat valtakunnalliset inventoinnit otetaan huomioon alueidenkäytön suunnittelun lähtökohtina.
- Alueidenkäytön suunnittelussa on otettava huomioon ekologisesti tai virkistyskäytön kannalta merkittävät ja yhtenäiset luonnonalueet. Alueidenkäyttöä on ohjattava siten, ettei näitä aluekokonaisuuksia tarpeettomasti pirstota.
- Maakuntakaavoituksella ja yleiskaavoituksella on luotava alueidenkäytölliset edellytykset seudullisten virkistysalueiden muodostamiselle erityisesti Etelä-Suomessa ja suurilla kaupunkiseuduilla.
- Alueidenkäytössä on otettava huomioon pohja- ja pintavesien suoje-lutarve ja käyttötarpeet. Pohjavesien pilaantumis- ja muuttamisriskejä aiheuttavat laitokset ja toiminnot on sijoitettava riittävän etäälle niistä pohjavesialueista, jotka ovat vedenhankinnan kannalta tärkeitä ja soveltuvat vedenhankintaan.
- Turpeenoton vaikutuksia on tarkasteltava valuma-alueittain ja otettava huomioon erityisesti suoluonnon monimuotoisuuden säilyttämi-sen ja muiden ympäristönäkökohtien sekä taloudellisuuden asetta-mat vaatimukset.
- Ilman erityisiä perusteita ei hyviä ja yhtenäisiä peltoalueita tule ottaa taajamatoimintojen käyttöön eikä hyviä ja laajoja metsätalousalueita pirstoa muulla maankäytöllä.

Maakuntakaava

Ympäristöministeriön 8.11.2006 vahvistamassa Uudenmaan maakunta-kaavassa alueelle ei ole osoitettu merkintöjä.

Ympäristöministeriön 22.6.2010 vahvistamassa Uudenmaan 1. vaihe-maakuntakaavassa Kurkisuon länsiosa on osoitettu Metsätalousval-taiseksi alueeksi, joka on laaja, yhtenäinen ja ekologisen verkoston kannalta merkittävä (MLY).

Ympäristöministeriön 30.10.2014 vahvistamassa Uudenmaan 2. vaihe-maakuntakaavassa ja ympäristöministeriön 14.12.2012 vahvistamassa Uudenmaan 3. vaihemaakuntakaavassa ei ole Kurkisuon aluetta koske-via merkintöjä.

Vireillä olevan 4. vaihemaakuntakaavan yhtenä teemana on viherra-kenne. Tämän teeman osalta tavoitteena on:

- Parantaa ekosysteemipalveluiden tarjontaa

- Turvata luonnon monimuotoisuus, niin että ekologisen verkoston ydinalueet ovat yhtenäisiä ja että yhteydet alueiden välillä säilyvät
- Varmistaa yhtenäinen, riittävä ja hyvin saavutettava maakunnallinen virkistysalueverkosto
- Edistää luonnonvarojen kestävää hyödyntämistä ja niihin tukeutuvaa elinkeinotoimintaa

Ehdotus 4. vaihemaakuntakaavaksi oli lausunnoilla helmikuun 2016 loppuun asti. Lausuntojen pohjalta aineisto tarkentuu kaavaehdotukseksi, joka tulee nähtäville loppuvuoden 2016 aikana. Kurkisuon alue on osoitettu 4. vaihemaakuntakaavaehdotuksessa luonnonsuojelualueeksi Kurkisuon osayleiskaavaehdotuksen mukaisesti.

Ote vahvistettujen maakuntakaavojen yhdistelmästä on liitteenä 4.

Kytäjän osayleiskaava

Alueella on voimassa Uudenmaan ympäristökeskuksen 24.5.1995 vahvistama Kytäjän osayleiskaava, jossa Kurkisuon on osoitettu pääosin maa- ja metsätalousalueeksi, jolla on ulkoilun ohjaamistarvetta ja muita ympäristöarvoja (MU-1): ”Alue on tarkoitettu maa- ja metsätalouden harjoittamiseen. Alueelle ei saa sijoittaa muita kuin maa- ja metsätaloutta palvelevia rakennuksia. Alueelle saa sijoittaa ulkoilureittejä. Alueen rakennuslain 4 §:n mukainen hajarakennusoikeus on siirretty kunkin maanomistusyksikön muiden kaavamääräysten alaisille alueille. Alueella on voimassa rakennuslain 124a §:n mukainen toimenpidekielto, joka ei koske metsätaloudellisia metsänhoitotoimenpiteitä. Rakennuslain 31 §:n perusteella kielletään rakentamasta MU-1 -alueelle siten, että vaikeutetaan MU-1 -alueen käyttämistä yleiskaavassa varattuun tarkoitukseen.”

Keihäsjoen pohjoispuolinen osa on osoitettu maa- ja metsätalousalueeksi (M-1): ”Alue on tarkoitettu maa- ja metsätalouden harjoittamiseen. Alueelle ei saa sijoittaa muita kuin maa- ja metsätaloutta palvelevia rakennuksia. Alueen rakennuslain 4 §:n mukainen hajarakennusoikeus on siirretty kunkin maanomistusyksikön muiden kaavamääräysten alaisille alueille. Rakennuslain 31 §:n perusteella kielletään rakentamasta M-1 -alueelle siten, että vaikeutetaan M-1 -alueen käyttämistä yleiskaavassa varattuun tarkoitukseen.”

Suunnittelualueeseen kuuluvia suon laitaosia on osoitettu maa- ja metsätalousvaltaiseksi alueeksi (M): ”Alue on tarkoitettu maa- ja metsätalouden harjoittamiseen sekä haja-asutusluonteiseen rakentamiseen.” Keihäsjoen pohjoispuolella vähäinen osa suunnittelualuetta on osoitettu maatalousvaltaiseksi alueeksi (MT): ”Alue on tarkoitettu tehokkaaseen maatalouskäyttöön. Alueella voidaan sallia haja-asutusluonteista rakentamista silloin, kun se liittyy olemassa olevaan tilakeskukseen, rakentamattomaan metsäsaarekkeeseen tai metsänreunaan eikä aiheuta haittaa maatalouden harjoittamiselle. Rakennuslain 31 §:n perusteella kielletään rakentamasta MT -alueelle siten, että vaikeutetaan MT -alueen käyttämistä yleiskaavassa varattuun tarkoitukseen.”

Kytäjän osayleiskaavan selostuksessa todetaan lisäksi, että alueen ympäristöarvoja tulee arvioida tarkkaan, mikäli turpeenotto Kurkisuolta tulee joskus ajankohtaiseksi. Kaavaselostuksen mukaan turpeenotto tulee

joka tapauksessa toteuttaa siten, ettei Keihäsjoen vedenlaatu heikkene tai tulvariski kasva ja siten, että osa suosta jää turpeenoton ulkopuolelle.

Lisäksi osayleiskaavassa on osoitettu Kurkisuon länsiosan halki kulkeva ulkoilureitti. Keihäsjoen pohjoispuolelle on osoitettu vedenhankintaan soveltuva pohjavesialue tai muu pohjavesialue (pv-2). Keihäsjoki on osoitettu vesialueeksi (W).

Ote Kytäjän osayleiskaavasta on liitteenä 5.

Rakennuskielto ja toimenpiderajoitus

Kaupunginvaltuusto määräsi 3.3.2008 § 15 suunnittelualueelle maankäyttö- ja rakennuslain 38 §:n mukaisen rakennuskiellon sekä maankäyttö- ja rakennuslain 128 §:n mukaisen toimenpiderajoituksen viideksi vuodeksi. Kaupunginvaltuusto jatkoi 21.1.2013 § 23 rakennuskiellon ja toimenpiderajoituksen voimassaoloaikaa viidellä vuodella 3.3.2018 asti. Rakennuskieltopäätös tehtiin sen jälkeen, kun kaupunginhallitus oli päättänyt osayleiskaavan muuttamisesta. Rakennuskielto- ja toimenpiderajoitusalueen kartta on liitteenä 3.

Altian Kurkisuon luonnonsuojelualue

Uudenmaan elinkeino-, liikenne- ja ympäristökeskus on tehnyt 21.12.2011 päätöksen Altia Oyj:n omistamalle 144 ha suuruiselle alueelle perustettavasta luonnonsuojelualueesta, joka nimettiin samalla Altian Kurkisuoksi. Päätöksessä luonnonsuojelualueelle on annettu seuraavat rauhoitusmääräykset:

Alueella on kielletty:

- rakennuksien, rakennelmien, teiden ja polkujen rakentaminen;
- maa-aineksien tai kaivoskivennäisten ottaminen ja maa- ja kallioperän vahingoittaminen ja muuttaminen;
- ojittaminen, vesien perkaaminen ja patoaminen;
- sienien, puiden, pensaiden tai muiden kasvien tai niiden osien ottaminen tai vahingoittaminen;
- luonnonvaraisten selkärankaisten eläinten pyydystäminen, tappaminen tai hätyyttäminen tai niiden pesien hävittäminen sekä selkärangattomien eläinten pyydystäminen tai kerääminen;
- tulenteko, telttailu ja muu leiriytyminen ja
- muut toimet, jotka vaikuttavat epäedullisesti alueen luonnonoloihin, maisemaan tai eliölajien säilymiseen.

Edellä mainittujen toimenpiteiden lisäksi on kielletty:

- liikkuminen moottoriajoneuvolla;
- pyöräily maastossa ja
- koirien irtipitäminen lukuun ottamatta metsästystä.

Edellä olevien määräysten estämättä alueella on sallittua:

- poimia marjoja ja ruokasieniä;
- metsästää ja ylläpitää metsästyslavoja ja -torneja ja
- riistan nouto moottoriajoneuvolla metsästyksen aikana.

Uudenmaan elinkeino-, liikenne- ja ympäristökeskuksen luvalla edellä olevista määräyksistä saadaan poiketa, jos se on luonnonsuojelualueen hoidon ja käytön kannalta perusteltua.

Luonnonsuojelualueelle voidaan tarvittaessa laatia hoito- ja käyttösuunnitelma, jossa esitetään tarpeelliset toimenpiteet luonnonympäristön hoitamiseksi, ennallistamiseksi ja alueen luontaisen kehityksen palauttamiseksi. Uudenmaan elinkeino-, liikenne- ja ympäristökeskus vahvistaa hoito- ja käyttösuunnitelman.

Kaavan tarkoitus

Kytäjän osayleiskaava ei ratkaissut riittävästi ristiriitaa turpeenoton, luonnonsuojelun ja virkistyskäytön kesken. Kytäjän osayleiskaavaa on tarkoitus muuttaa Kurkisuon alueella siten, että em. ristiriita tulee ratkaistua.

Vapo Oy:n Kurkisuon turvetuotantohankeen ympäristövaikutusten arviointiselostuksessa tuotiin esille, että Kurkisuon merkitys luonnon monimuotoisuudelle alueellisesti ja maakunnallisesti on ilmeinen. YVA-selostuksessa todetaan myös, että turpeenoton vaikutukset suon kasvilisuuteen ja elinympäristöön alkaisivat heti ja ne olisivat peruuttamattomat ja täydelliset.

Yleiskaavaprosessin kuluessa on käynyt selväksi, että Kurkisuon on niin merkittävä suoluonnon kokonaisuus, että sen suojeleminen luonnonsuojelulain nojalla on perusteltua. Näin ollen osayleiskaavassa Kurkisuon alueelle ei voida osoittaa turpeenottoa. Luonnonsuojelu ja virkistyskäyttö on mahdollista sovittaa yhteen luonnonsuojelualuetta perustettaessa, mutta yleiskaavassakin alueen virkistyskäyttö voidaan turvata ohjeellisin merkinnöin.

Yleiskaavan suunnittelun vaiheet

Kaupunginhallitus on päättänyt Kytäjän osayleiskaavan tarkistamisesta Kurkisuon alueella 25.2.2008 § 57. Osayleiskaavan vireilletulosta kuultettiin 7.3.2008 ja osallistumis- ja arviointisuunnitelma asetettiin nähtäville 10.3.2008.

Kaupunginvaltuusto päätti 3.3.2008 § 15 määrätä alueelle maankäyttö- ja rakennuslain 38 §:n mukaisen rakennuskiellon sekä 128 §:n mukaisen toimenpiderajoituksen viideksi vuodeksi. Kaupunginvaltuusto jatkoi 21.1.2013 § 23 rakennuskiellon ja toimenpiderajoituksen voimassaoloa viidellä vuodella 3.3.2018 asti.

Osayleiskaavan suunnittelu eteni aluksi hitaasti, koska odotettiin turpeenottoon liittyvän ympäristövaikutusten arviointiselostuksen ja siihen liittyvien selvitysten valmistumista.

Uudenmaan elinkeino-, liikenne- ja ympäristökeskus on päättänyt 21.12.2011 perustaa Kurkisuon alueelle Altia Oyj:n hakemuksesta 144,1 ha suuruisen luonnonsuojelun alueen.

Vapo Oy on myynyt 328,5 ha suuruisen alueen valtiolle 27.9.2012 eikä tähän alueeseen kohdistu enää turpeenottohanketta.

Osayleiskaavan aloitusvaiheen viranomaisneuvottelu pidettiin 26.11.2008. Muistio neuvottelusta on liitteenä 6. Lisäksi on pidetty kaupungin ja ELY-keskuksen välinen työneuvottelu 14.5.2013.

Kaupunginhallitus hyväksyi 24.11.2014 Kurkisuon osayleiskaavaluonnoksen nähtävälle asettamista varten. Osayleiskaavaluonnos oli nähtävillä 12.1.–11.2.2015. Nähtävilläolon yhteydessä järjestettiin Kytäjän Maapirtillä 21.1.2015 yleisötilaisuus, jossa yleiskaavaluonnosta selostettiin. Nähtävilläolon yhteydessä pyydettiin lausunnot kaupungin toimialojen, valtion viranomaisten, naapurikuntien ja maakuntaliiton lisäksi mm. alueella toimivilta metsästysyhdistyksiltä. Lausuntoja saatiin 18 ja mielipiteitä jätettiin neljä.

Kaupunginhallitus hyväksyi 14.12.2015 kaavoitusyksikön laatimat vastineet osayleiskaavaluonnoksesta saatuihin lausuntoihin ja mielipiteisiin. Samalla kaupunginhallitus hyväksyi osayleiskaavaehdotuksen nähtävälle asettamista varten. Osayleiskaavaehdotus oli nähtävillä 18.1.–17.2.2016. Tekniikan ja ympäristön toimitiloissa järjestettiin 27.1.2016 osayleiskaavaehdotuksen selostustilaisuus. Nähtävilläolon yhteydessä saatiin pyydetyistä 26 lausunnosta 13 ja lisäksi kaksi muistutusta. Lausunnot ja muistutukset osayleiskaavaehdotuksesta sekä kaavoitusyksikön niihin laatimat vastineet ovat selostuksen liitteenä 8.

Uudenmaan ELY-keskus on ilmoittanut 6.4.2016, ettei tarvetta MRA 26 §:n 1 momentissa tarkoitettulle ehdotusvaiheen viranomaisneuvottelulle ole.

Kaavamerkinnot ja -määräykset

Luonnonsuojelualue (SL)

Alue on tarkoitettu muodostettavaksi luonnonsuojelulain nojalla. Maankäyttö- ja rakennuslain 41 §:n perusteella kielletään suorittamasta toimenpiteitä, jotka vaarantavat alueen suojeluarvojen säilymisen. Alueella saa suorittaa toimenpiteitä, jotka ovat tarpeen alueen suojeluarvojen säilyttämiseksi tai palauttamiseksi.

Luonnonsuojelualueelle suositellaan hoitosuunnitelman laatimista. Hoitosuunnitelmassa esitetään tarpeelliset toimenpiteet luonnonympäristön hoitamiseksi, ennallistamiseksi ja alueen luontaisen kehityksen palauttamiseksi

Merkinnällä on osoitettu luonnonsuojelulain perusteella suojeltavaksi tarkoitettut alueet. Suojelualueen raja on tehty siten, että suokokonaisuus säilyy, jolloin myös arvokkaimpien osien säilyminen taataan.

Ohjeellinen ulkoilureitti (ooo)

Suolla liikkumista ja suoluontoon tutustumista varten on osoitettu ohjeellinen ulkoilureitti. Reitin kulku ja rakenteet on syytä suunnitella tarkemmin luonnonsuojelualueen hoidon ja ennallistamistoimenpiteiden suunnittelun yhteydessä. Reitin yhteyteen on mahdollista sijoittaa myös tauko- ja opastuspaikkoja sekä esimerkiksi lintutorni.

Alueen osa, jolle saa sijoittaa luonnonsuojelualueella liikkumista palvelevan pysäköintialueen (p)

Alueelle saa sijoittaa luonnonsuojelualueen käyttöä palvelevia pysäköintipaikkoja sekä luonnonsuojelualueen käyttöä palvelevia opastukseen liittyviä rakennelmia.

Livinkyläntien varteen yhteiseksi varastoalueeksi erotetulle palstalle on osoitettu alue, jolle voi toteuttaa pysäköintialueen, joka palvelee luonnonsuojelualueella liikkuja. Pysäköintialueen lisäksi alueelle saisi toteuttaa ainoastaan luonnonsuojelualueen opastukseen liittyviä rakennelmia.

Pysäköintialueen osoittaminen on tarpeen, koska suolle osoitettu ohjeellinen ulkoilureitti ei liity olemassa olevaan ulkoilureittiverkostoon. Kytäjän osayleiskaavassa Kurkisuon läheisyyteen osoitettujen ulkoilureittien toteuttamisesta ei ole tehty päätöksiä eikä niitä todennäköisesti toteuteta ainakaan lähivuosina.

Kaavaratkaisun perustelut

Vapo Oy:n luovuttua turpeenottohankkeestaan ja myytyä alueensa valtiolle ei turpeenotto Kurkisuon alueella ole enää ajankohtaista. Toisaalta turpeenoton ympäristövaikutusten arvioinnin yhteydessä tuli selväksi, että alueella on sellaisia luontoarvoja, joiden suojelemiseksi on syytä perustaa luonnonsuojelualue.

Kurkisuota käytetään varsin monipuolisesti virkistykseen. Käyttömuotoja ovat marjastus, sienestys, retkeily, luonnon tarkkailu ja metsästys. Tämän vuoksi on tärkeää ottaa virkistyskäyttö huomioon myös yleiskaavassa.

Kurkisuon alueen virkistyskäyttömahdollisuudet ratkaistaan lopullisesti luonnonsuojelualueen perustamisen yhteydessä annettavilla rauhoitusmääräyksillä. Yleiskaavassa on kuitenkin lähdetty siitä, että marjastus ja sienestys ainakin pääosalla suojelualueella olisivat jatkossakin mahdollista. Virkistyskäytöstä ei ole todettu aiheutuvan haittaa alueen luontoarvojen säilymiselle. Osayleiskaavassa osoitettu ohjeellinen ulkoilureitti palvelisi retkeilijöiden ja luontoon tutustujien ohella myös marjastajia ja sienestäjiä. Luonnonsuojelualueella koskevassa määräyksessä suositellun hoitosuunnitelman laatimisessa on syytä kiinnittää huomiota myös alueen virkistyskäyttömahdollisuuksiin.

Osayleiskaava-alue ja siinä osoitettu luonnonsuojelualue on pienempi kuin alue, jolle yleiskaavan muuttaminen pantiin vireille. Luonnonsuojelualueen rajaus on tehty niin, että taattaisiin Kurkisuon säilyminen suoluontokokonaisuutena. Toisaalta suojelualueeksi ei ole osoitettu sellaisia alueita, joissa luonnontilan muuttaminen on ollut niin perusteellista, että ennallistamistoimenpiteilläkään ei ole katsottu mahdolliseksi palauttaa suoluontoa. Luonnonsuojelualueen ulkopuolisilla alueilla ei Kytäjän osayleiskaavan muuttamista ole tässä yhteydessä katsottu tarpeelliseksi.

Kaavan toteuttaminen

Uudenmaan elinkeino-, liikenne- ja ympäristökeskus on maanomistajan hakemuksesta perustanut Altia Oyj:n omistamalle alueelle luonnonsuojelualueen. Muilta osin osayleiskaavassa luonnonsuojelualueeksi osoitettu alue perustetaan luonnonsuojelulain 3 luvun mukaisesti:

- Luonnonsuojelualueen perustaminen valtion omistamalle osalle Kurkisuota tapahtuu valtioneuvoston asetuksella.

- Yksityisessä omistuksessa oleville maille luonnonsuojelualue voidaan perustaa joko maanomistajan hakemuksesta tai valtion hankittua suojelualueet omistukseensa.

Ohjeellisenä osoitetun ulkoilureitin toteuttaminen edellyttää suurimmalla osalla reitistä tarkempaa suunnittelua ja rakentamistoimenpiteitä. Myös pysäköintialueen ja opastuksen toteuttaminen edellyttävät rakentamista. Luonnonsuojelualueilla on ulkoilureittien, niihin liittyvien pysäköintialueiden ja opastusten toteuttamisesta vastannut yleensä valtio. Osayleiskaava ei estä muiden tahojen osallistumista toteuttamiseen.

Kaavan vaikutukset

Maankäyttö- ja rakennuslaissa sekä -asetuksessa edellytetään, että kaavaa laadittaessa on tarpeellisessa määrin selvitettävä suunnitelman toteuttamisen ympäristövaikutukset, mukaan lukien yhdyskuntataloudelliset, sosiaaliset, kulttuuriset ja muut vaikutukset. Selvitykset on tehtävä koko siltä alueelta, jolla kaavalla voidaan katsoa olevan olennaisia vaikutuksia. Vaikutuksia selvitettäessä otetaan huomioon kaavan tehtävä ja tarkoitus, aikaisemmin tehdyt selvitykset sekä muut selvitysten tarpeellisuuteen vaikuttavat seikat.

Ympäristövaikutukset

Osayleiskaavassa osoitetun luonnonsuojelualueen perustamisella turvataan luonnon monimuotoisuuden kannalta merkittävän suoluontokokonaisuuden säilyminen ja mahdollistetaan luontoarvojen palautumiseen tähtäävien toimenpiteiden suorittaminen. Luontoarvojen palauttamiseen tähtäävien toimenpiteiden suunnittelussa ja toteuttamisessa tulee huolehtia siitä, että yläpuolisille alueille ei aiheuteta vettymishaittoja.

Koska Kurkisuo jätetään turvetuotannon ulkopuolelle, jäävät turpeenotosta aiheutuvat vaikutukset toteutumatta.

Taloudelliset vaikutukset

Julkistaloudelle aiheutuu kustannuksia luonnonsuojelualueen hankkimisesta, luontoarvojen palauttamiseen tähtäävien toimenpiteiden suorittamisesta sekä alueen käyttöä palvelevien rakenteiden toteuttamisesta.

Luonnonsuojelualueita hankittaessa valtion omistukseen maksetaan maanomistajille maa-alueesta käypä hinta. Mikäli luonnonsuojelualue perustetaan maanomistajan hakemuksesta, sovitaan korvauksista samassa yhteydessä.

Taloudellisia vaikutuksia aiheutuu myös turpeenoton estymisestä ja alueiden poistumisesta maa- ja metsätalouskäytöstä, koska näistä toimenpiteistä saatavat tulot jäävät saamatta. Toisaalta hankkeiden toteuttamisen edellyttämiä investointeja ei tarvitse tehdä.

Luonnonsuojelualue tarjoaa mahdollisuuksia erilaisille luontomatkailuhankkeille, joita alueella voi kehittää alueen rauhoitusmääräysten puitteissa.

Muut vaikutukset

Kurkisuon osayleiskaavan mahdollistamalla luontoarvojen palauttamisella on jonkin verran vaikutuksia maisemaan. Maiseman muutos tarkoittaa kuitenkin paluuta luonnontilaisempaan suuntaan.

Luonnontilainen suo on hiilinielu, eli siihen sitoutuu enemmän hiiltä kuin siitä vapautuu metaanin vapautumisesta huolimatta. Metsäojitettu suo puolestaan on hiilidioksidin lähde. Kurkisuolla on nykyisin melko laajoja luonnontilaisia osia, mutta suurin osa suosta on ojitettu. Näin ollen osa suosta toimisi nykyisessä tilassaan hiilinieluna ja osa hiilidioksidin lähteenä. Kokonaishiilitasetta ei ole tutkittu. Jos ojituksia ei uusita, suon hiilitase muuttunee vähitellen edullisemmaksi ilmaston hiilitaseen kannalta. (Kurkisuon turvetuotantohankkeen ympäristövaikutusten arviointi YVA-selostus, Pöyry Environment Oy 2007)

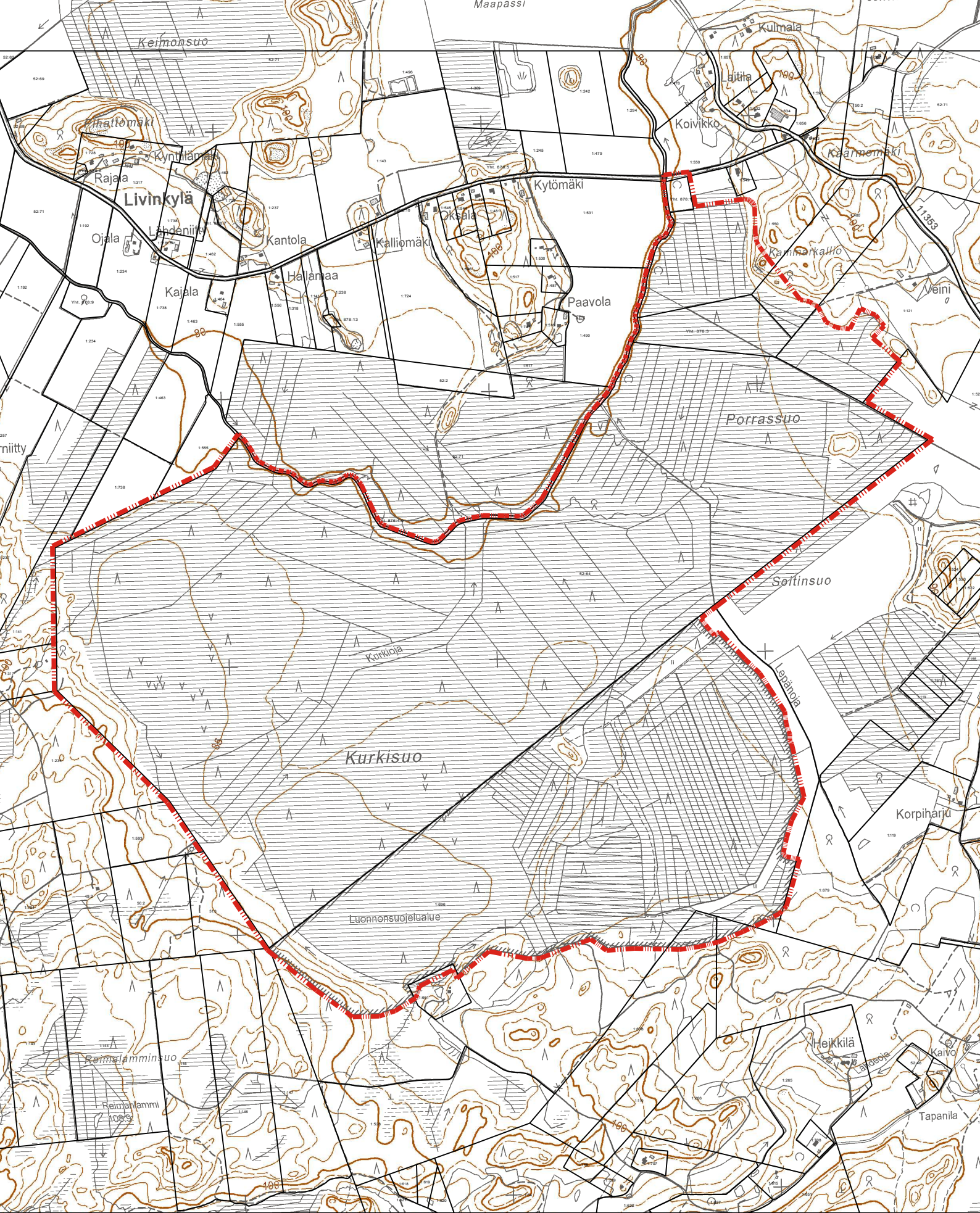
Suon luontoarvojen palauttamisen vaikutus alapuolisiin vesistöihin on suhteellisen vähäinen, koska Kurkisuon osuus valuma-alueen pinta-alasta on pieni. Ennallistamistoimenpiteiden yhteydessä on huolehdittava siitä, että kiintoainesta pääsee mahdollisimman vähän alapuoliseen vesistöön.

Alueelle jo perustetun Altian Kurkisuon luonnonsuojelualueen osalta osayleiskaavan vaikutukset jäävät vähäisiksi, koska tältä osin kaava lähinnä toteaa tehdyn luonnonsuojelualueen perustamispäätöksen. Myöskään yleiskaavan sallimat ennallistamistoimenpiteet eivät poikkea voimassa olevista rauhoitusmääräyksistä.

Kurkisuon alueen säilyminen suoluonnon monipuolisena kokonaisuutena tarjoaa mahdollisuuden jatkossakin käyttää aluetta monipuolisesti virkistykseen.

Liitteet

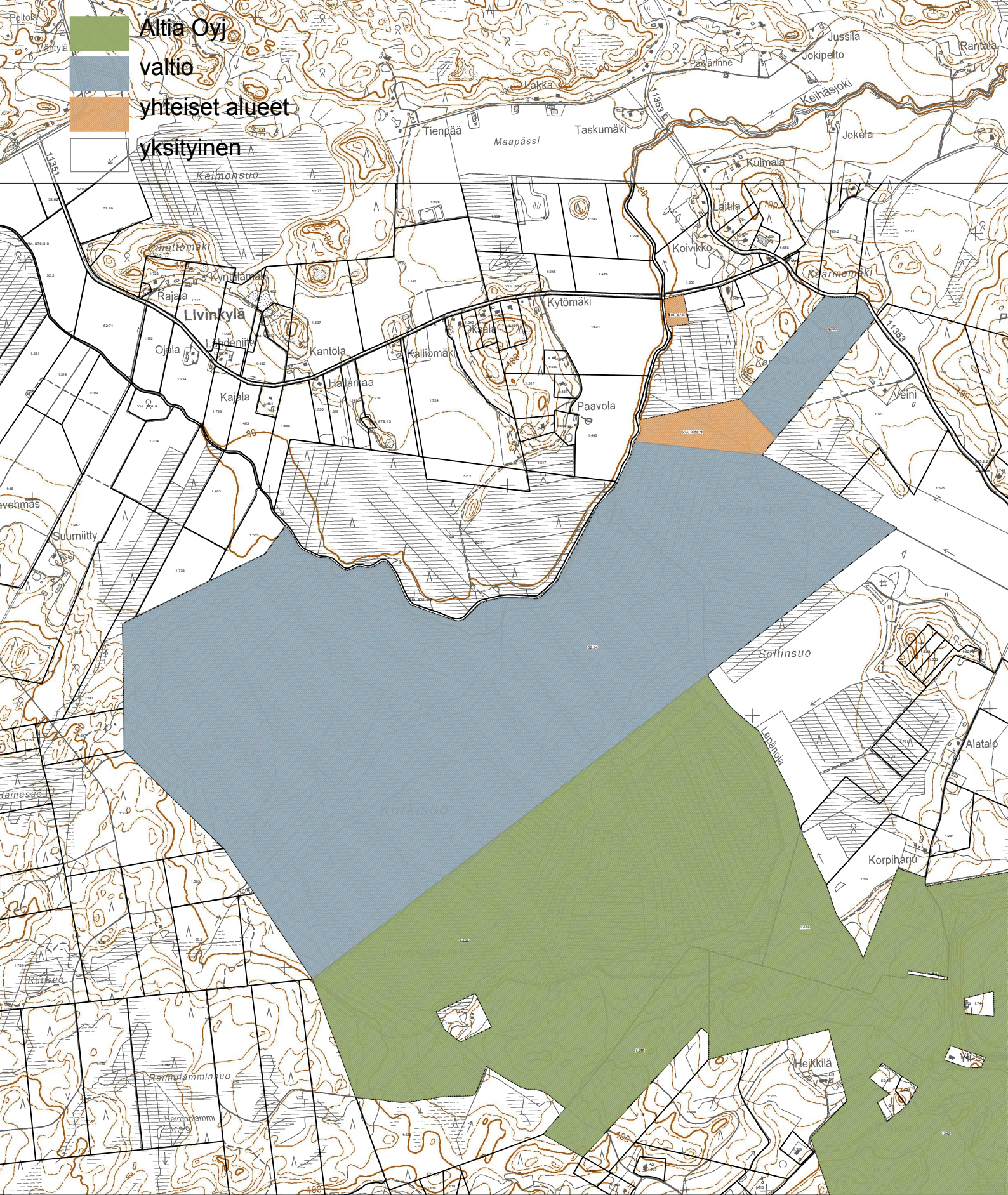
1. Kaava-alueen rajaus
2. Maanomistus
3. Rakennuskielto- ja toimenpiderajoitusalueen rajaus
4. Ote vahvistettujen maakuntakaavojen yhdistelmästä
5. Ote Kytäjän osayleiskaavasta
6. Kurkisuon osayleiskaavakartan pienennös
7. Kurkisuon osayleiskaavamerkinnot ja -määräykset
8. Viranomaisneuvottelun 26.11.2008 muistio
9. Osallistumis- ja arviointisuunnitelma 18.11.2014
10. Osayleiskaavaehdotuksesta annetut lausunnot ja muistutukset sekä kaavoituksen vastineet



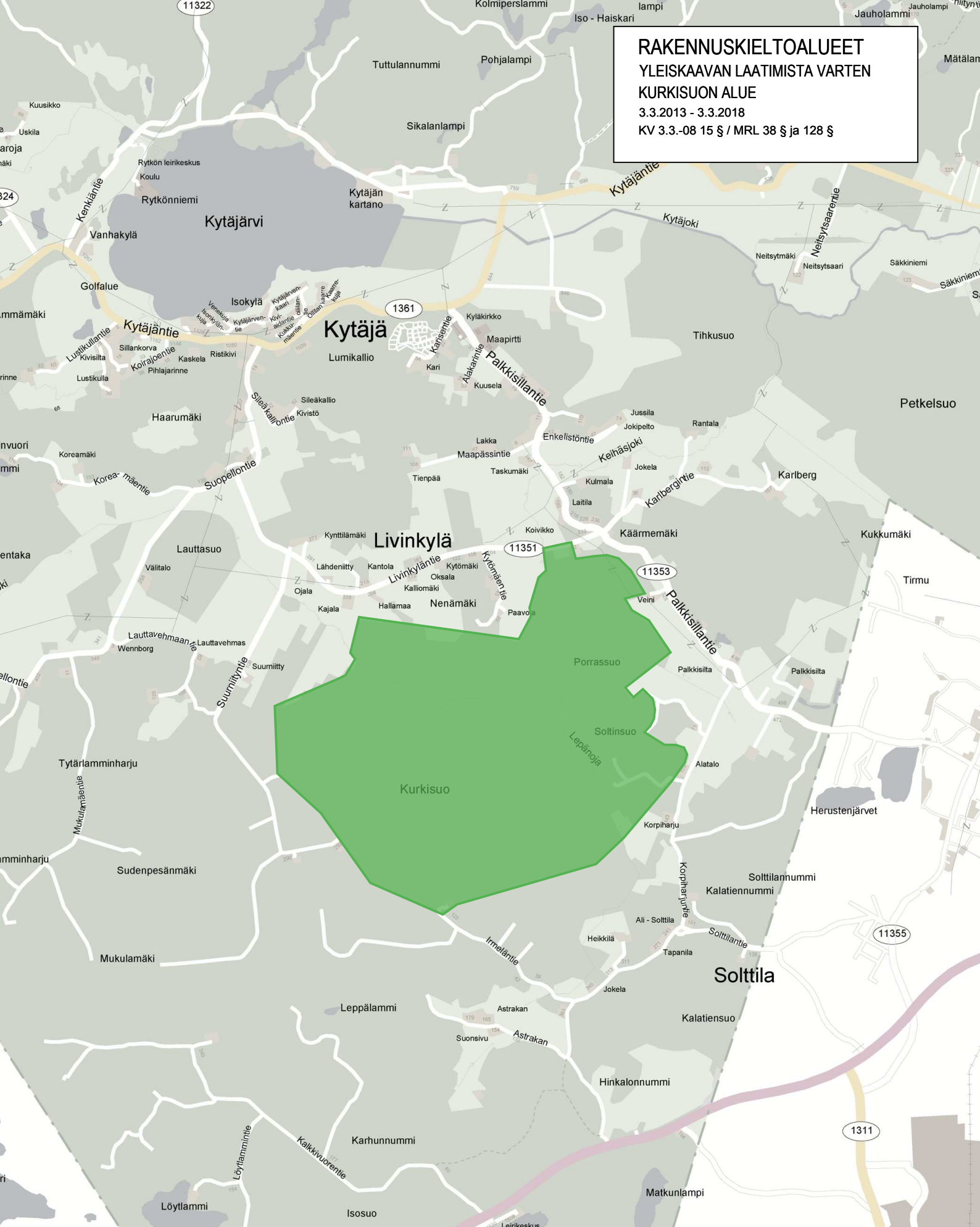
KURKISUON OSAYLEISKAAVA

Kaava-alueen rajaus

21.10.2016



RAKENNUSKIELTOALUEET
YLEISKAAVAN LAATIMISTA VARTEN
KURKISUON ALUE
3.3.2013 - 3.3.2018
KV 3.3.-08 15 § / MRL 38 § ja 128 §

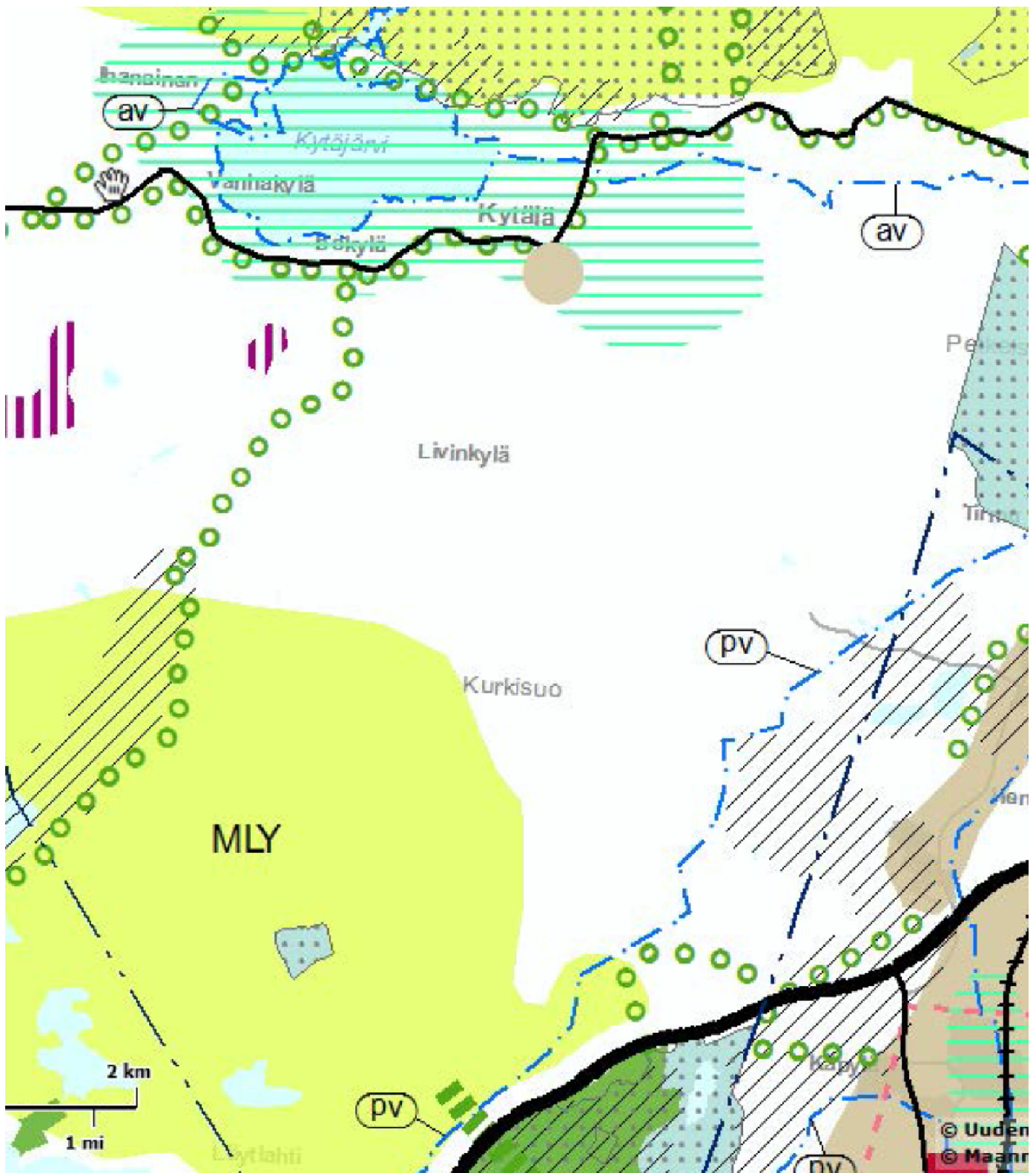


KURKISUON OSAYLEISKAAVA

Rakennuskielto- ja toimenpiderajoitusalueen rajaus

21.10.2016

Hyvinkään kaupunki Tekniikka ja ympäristö Kaavoitus



MLY

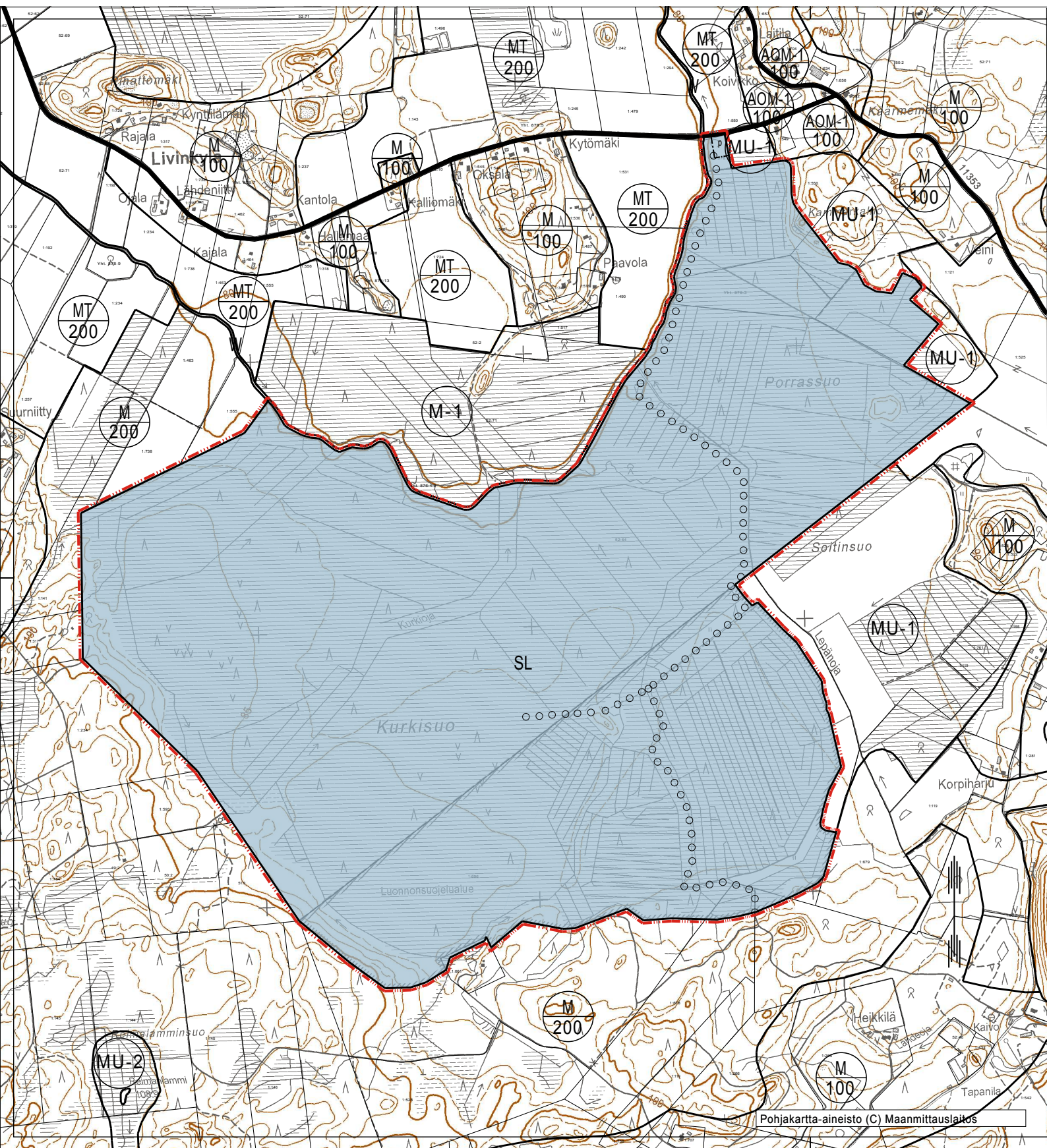
Metsätalousvaltainen alue, joka on laaja, yhtenäinen ja ekologisen verkoston kannalta merkittävä

KURKISUON OSAYLEISKAAVA

Ote Uudenmaan vahvistetuista maakuntakaavoista

5.11.2014

Hyvinkään kaupunki Tekniikka ja ympäristö Kaavoitus



KURKISUON OSAYLEISKAAVA

OSAYLEISKAAVAMERKINNÄT JA -MÄÄRÄYKSET

Tähän osayleiskaavakarttaan liittyy selostus, jossa on esitetty kaavan lähtökohtiin ja tavoitteisiin liittyvät tiedot, kaavaratkaisun perustelut ja suositukset toteutumistoimista sekä kuvaus yleiskaavan vaikutuksista.

SL

LUONNONSUOJELUALUE

Alue on tarkoitettu muodostettavaksi luonnonsuojelulain nojalla. Maankäyttö- ja rakennuslain 41 §:n perusteella kielletään suorittamasta toimenpiteitä, jotka vaarantavat alueen suojeluarvojen säilymistä tai palauttamiseksi.

Luonnonsuojelualueelle suositellaan hoitosuunnitelman laatimista. Hoitosuunnitelmassa esitetään tarpeelliset toimenpiteet luonnonympäristön hoitamiseksi, ennallistamiseksi ja alueen luontaisen kehityksen palauttamiseksi.

○ ○ ○ ○ ○ ○ OHJEELLINEN ULKOILUREITTI



YLEISKAAVA-ALUEEN RAJA



ALUEEN RAJA



OSA-ALUEEN RAJA

p

ALUEEN OSA, JOLLE SAA SIIJOITAA LUONNONSUOJELUALUEELLA LIIKKUMISTA PALVELEVAN PYSÄKÖINTIALUEEN

Alueelle saa sijoittaa luonnonsuojelualan käyttöä palvelevia pysäköintipaikkoja sekä luonnonsuojelualan käyttöä palvelevia opastukseen liittyviä rakennelmia.

0 100 200 300 400 500 1000



HYVINKÄÄN KAUPUNKI
TEKNIikka JA YMPÄRISTÖ, KAAVOITUS

KURKISUON OSAYLEISKAAVA

TEKLA

KH 24.11.2014
14.12.2015

NÄHT 12.1.-11.2.2015
18.1.-17.2.2016

KV 14.11.2016 § 82

VAHV
Voimaantulo 30.12.2016

PVM 07.12.2015

MK 1:10000

TARK

SUUNN HL

KAAVA NO

PIIRT SL

ALOITUSVAIHEEN VIRANOMAISNEUVOTTELU OSAYLEISKAAVAN LAATIMISEKSI KURKISUON ALUEELLA, HYVINKÄÄ

Aika ja paikka **26.11.2008 klo 9.00 Uudenmaan ympäristökeskus**

Paikalla Kaisa Mäkelä, Uudenmaan ympäristökeskus
Sirpa Penttilä, Uudenmaan ympäristökeskus
Kirsi Hellas, Uudenmaan ympäristökeskus
Satu Pääkkönen, Uudenmaan ympäristökeskus
Hannu Palmen, Uudenmaan tiepiiri
Sanna Jylhä, Uudenmaan liitto
Suvi Lehtoranta, Vihdin kunta
Anita Pihala, Nurmijärven kunta
Seppo Itkonen, Hyvinkään kaupunki
Mika Lavia, Hyvinkään kaupunki
Hannu Lindqvist, Hyvinkää kaupunki

- 1 Kaisa Mäkelä avasi kokouksen ja sovittiin, että hän toimii puheenjohtajana. Sovittiin, että Hannu Lindqvist laatii kokouksesta muistion.
- 2 Hannu Lindqvist esitteli kaavahankkeen. Kaupunginhallitus on päättänyt 25.2.2008 Kytäjän osayleiskaavan muuttamisesta Hyvinkään länsiosassa sijaitsevan Kurkisuon alueella. Lisäksi Kaupunginvaltuusto päätti 3.3.2008 määrätä alueelle rakennuskiellon ja toimenpiderajoituksen. Osayleiskaavan vireilletulosta kuulutettiin 7.3.2008 ja samalla kuulutettiin rakennuskiellosta ja toimenpiderajoituksesta. Osayleiskaavatyön tavoitteena on selvittää kaavalliset edellytykset Kurkisuon suojelulle ja ratkaista turpeenoton, luonnonsuojelun ja virkistyskäytön ristiriidat.
- 3 Satu Pääkkönen kertoi Vapon YVA-prosessin etenemisestä. Lisäselvityksiä on pyydetty mm tulva-, luonto-, melu-, liikenne ja pölyvaikutuksista ja lisäksi pohjavesitutkimuksia pitää täsmentää. konsultti on tehnyt työohjelman vesistö- ja luontovaikutuksista. Ympäristöhallinto on tekemässä selvitystä vedenkorkeuksista, virtaamista ja tulvakorkeuksista. Kuormitusvaikutuksia tulee täsmentää esim. tulvatilanteissa. Kalastoselvitys tulee laatia. Pohjavesiselvityksiä varten tehdään painovoimamittauksia, maatulvakuutuksia, geologisia selvityksiä ja kairauksia. Altiolla on huoli turpeenoton vaikutuksista vedenottamoihinsa. On selvítettävä onko suon alla harjumuodostumia. Ilmastonmuutos on otettava huomioon vaikutuksia arvioitaessa. Maisema-analyysiä on parannettava. Ohjausryhmälle esitellään vaikutusarvioita vuoden 2009 ensimmäisessä kokouksessa. Ympäristövaikutusten arviointiselostuksen luonnos valmistuu marraskuussa 2009.
- 4 Sanna Jylhä kertoi maakuntakaavatilanteesta. Maakuntakaavassa Kurkisuon aluetta ei ole valkoista aluetta eikä siihen kohdistu suunnittelumääräyksiä. Kehittämissuosituksissa todetaan, että yksityiskohtaisemmassa suunnittelussa kunnan tarpeiden mukaan osoittaa merkitykseltään paikallisena kaikkia maankäyttömuotoja. Vaihemaakuntakaava on hyväksytty maakuntavaltuustossa ja se on ympäristöministeriössä vahvistettavana. Kaupunki on esittänyt lausunnossaan, että MLY-alueita, jotka on osoitettu Kurkisuon länsiosaan, tulisi laajentaa koskemaan koko suoaluetta. Aluerajausta ei kuitenkaan muutettu. Vuonna 2009 aloitetaan uuden vaihemaakuntakaavan laatiminen ja turvealueista laaditaan selvitys.
- 5 Hannu Palmen kommentoi YVA:n ja osayleiskaavan yhtäaikaisen vireilläolon ongelmaa kommentoijien kannalta. Turpeenottoon liittyvän liikenteen reitit olisi

tärkeää osoittaa. Myös tien rakentamisen ympäristövaikutukset olisi selvitettävä. Tavoitteeksi olisi otettava raskaan liikenteen ohjaaminen mahdollisimman suoraan valtatieverkkoon. Liikenteen haittavaikutukset aiheutuvat pääasiassa raskaasta liikenteestä eikä valtiolla ole mahdollisuutta parantaa rakenteita.

- 6 Mika Lavia totesi, että lähistöllä sijaitsevan Pillikallion maa-aineslupahakemus tulee muutettuna vireille. Satu Pääkkönen totesi, että soran- ja kallionoton kuljetusreitit ja tiedot pitäisi selvittää, jotta voitaisiin arvioida kuljetusten yhteisvaikutuksia.
- 7 Helena Ranta museovirastosta oli toimittanut kannanottonsa ennakoon sähköpostilla: ”Alueella on tiedossa kolme esihistoriallisen ajan asuinpaikkaa. Mikäli maankäyttö asuinpaikkojen läheisyydessä ei muutu, perusselvitykset ovat riittäviä.
- 8 Anita Pihala totesi, että Nurmijärven kunta on antanut ympäristövaikutusten arviointiin liittyen kaksi lausuntoa, joissa on otettu kantaa oton vaikutuksiin Vantaanjokeen, joessa elävään vuollejokisimpukkaan sekä joen vedenlaatuun ja määrään. Myös vaikutuksia lähialueen kaivoihin saattaa ilmetä. Herusten aluen asutus on lähellä alueen tiestöä ja Herusten uimarannalle liikutaan Palkkisillantietä pitkin. Vaikutukset Rajamäen pohjavesialueeseen on selvitettävä.
- 9 Suvi Lehtoranta totesi, että mahdollisen turpeenoton vaikutukset valtatie 25 liikenteeseen ovat melko vähäisiä. Lisäksi Vihidin kunnan edustajat haluavat olla läsnä viranomaisneuvotteluissa jatkossakin.
- 10 Kirsi Hellas totesi, että YVA-selostuksen täydennyslista on kattava eikä siihen ole lisättävää. Mikäli osayleiskaavassa päädytään ratkaisuun, joka ei muuta merkittävästi ympäristöä, niin ei tarvita paljoa selvityksiäkään. Kurkisuon alueella on luontoarvoja ja perusteita luonnonsuojelulle on. Keskeisten alueiden luonnon säilyminen riippuu kokonaisuuden säilyttämisestä. Olemassa oleva YVA-aineisto ja sen sisältämä tieto riittää perustelemaan sen, että aluetta muuttavaa toimintaa ei pitäisi suunnitella. Turpeenoton YVA-prosessi voi johtaa hankkeesta luopumiseen. Osayleiskaavaprosessi kannattaa viedä läpi joka tapauksessa.
- 11 Sirpa Penttilä totesi YVA-prosessi selvitykset. Lisäksi Vantaanjoen yhteistarkkailusta saadaan tietoa veden laadusta. Sähkökoekalastuksia tehdään vuoden 2009 kesällä. Vesistöselvitykset YVA:ssa ovat kattavia. Vesioikeudelliset lupaprosessit selvitetään YVA:ssa. Vapo kokoaa YVA-prosessin ohjausryhmän, johon esitetään kutsuttavaksi mukaan myös edustajat Uudenmaan liitosta ja Nurmijärven kunnasta.
- 12 Mahdollinen turpeenotto edellyttää vesilain mukaisia lupia joiden jälkeen voidaan käsitellä maisematyölupa.
- 13 Yhteenvetona käydystä keskustelusta todettiin:
 - Osallisten määrä riippuu kaavan ratkaisusta. Mikäli vaikutukset ulottuvat kauas, tulevat myös Herusten asukkaat osallisiksi.
 - YVA-selostus tulee nähtäville myös naapurikuntiin.
 - Lupapäätöksissä voimassa oleva kaava tulee ottaa huomioon.
 - Valtio toteuttaa luonnonsuojelualueen.
 - Alueella on suojeluarvoja.
 - Kaavaa viedään eteenpäin. YVA:aan liittyviä selvityksiä ei tarvitse kaavan takia täsmentää.
 - Osayleiskaavan ehdotusvaiheessa pidetään viranomaisneuvottelu ja tarvittaessa pidetään työpalavereita.

14

Kokouksen päättäminen

- Kaisa Mäkelä päätti kokouksen klo 10.45.

Hannu Lindqvist
yleiskaavasuunnittelija

JAKELU

läsnä olleet



15.2.2008, 18.11.2014

OSALLISTUMIS- JA ARVIOINTISUUNNITELMA
KYTÄJÄN OSAYLEISKAAVAN MUUTTAMINEN KURKISUON ALUEELLA

MUUTETTAVA OSA- YLEISKAAVA	Uudenmaan ympäristökeskuksen 24.5.1995 vahvistama Kytäjän osayleiskaava Kurkisuon alueella
PÄÄTÖS KAAVAN MUUTTAMI- SESTA	Kaupunginhallitus on tehnyt päätöksen osayleiskaavan muuttamisesta 25.2.2008 § 57.
SUUNNITTELUN KOHDE Suunnittelualue Suunnittelun tavoite	<p>Kurkisuuo sijaitsee noin 10 km Hyvinkään keskustasta lounaaseen ja noin 3,5, km Kytäjän kyläkirkolta etelään. Suunnittelualue käsittää Kurkisuon, Porrassuon ja Soltinsuon alueet sekä Keihäsjoen pohjoispuolisen suoalueen. Suunnittelualueen pinta-ala on noin 685 ha.</p> <p>Tavoitteena on selvittää kaavalliset edellytykset Kurkisuon suojelulle ja ratkaista turpeenoton, luonnonsuojelun ja virkistyskäytön ristiriidat.</p> <p>Kytäjän osayleiskaava jätetään voimaan tilojen rakennuspaikkojen määrää koskevilta osiltaan.</p>
LÄHTÖTIEDOT Valtakunnalliset alueidenkäyttö- tavoitteet	<p>Valtioneuvosto on päättänyt valtakunnallisista alueidenkäyttötavoitteista vuonna 2000 ja päätöstä on tarkistettu vuonna 2008.</p> <p>Kurkisuon osayleiskaavaa koskevia valtakunnallisia alueidenkäyttötavoitteita on käsitelty erityisesti kulttuuri- ja luonnonperintöä, virkistyskäyttöä ja luonnonvaroja koskevassa kohdassa, jonka yleistavoitteissa edellytetään:</p> <ul style="list-style-type: none">- Alueidenkäytöllä edistetään elollisen ja elottoman luonnon kannalta arvokkaiden ja herkkien alueiden monimuotoisuuden säilymistä. Ekologisten yhteyksien säilymistä suojelualueiden sekä tarpeen mukaan niiden ja muiden arvokkaiden luonnonalueiden välillä edistetään.- Alueidenkäytöllä edistetään luonnon virkistyskäyttöä sekä luonto- ja kulttuurimatkailua parantamalla moninaiskäytön edellytyksiä. Suojelu-alueverkoston ja arvokkaiden maisema-alueiden ekologisesti kestävä hyödyntämistä edistetään virkistyskäytössä, matkailun tukialueina sekä niiden lähialueiden matkailun kehittämisessä suojelutavoitteita vaarantamatta. Alueidenkäytössä edistetään kyseiseen tarkoitukseen osoitettujen hiljaisten alueiden säilymistä.- Alueidenkäytöllä edistetään luonnonvarojen kestävä hyödyntämistä siten, että turvataan luonnonvarojen saatavuus myös tuleville sukupolville. Alueidenkäytössä ja sen suunnittelussa otetaan huomioon luonnonvarojen sijainti ja hyödyntämismahdollisuudet.- Alueidenkäytössä edistetään vesien hyvän tilan saavuttamista ja ylläpitämistä. <p>Lisäksi kohdan erityistavoitteissa edellytetään:</p> <ul style="list-style-type: none">- Alueidenkäytössä on varmistettava, että valtakunnallisesti merkittävät



	<p>kulttuuriympäristöjen ja luonnonperinnön arvot säilyvät. Viranomaisten laatimat valtakunnalliset inventoinnit otetaan huomioon alueidenkäytön suunnittelun lähtökohtina.</p> <ul style="list-style-type: none">- Alueidenkäytön suunnittelussa on otettava huomioon ekologisesti tai virkistyskäytön kannalta merkittävät ja yhtenäiset luonnonalueet. Alueidenkäyttöä on ohjattava siten, ettei näitä aluekokonaisuuksia tarpeettomasti pirstota.- Maakuntakaavoituksella ja yleiskaavoituksella on luotava alueidenkäytölliset edellytykset seudullisten virkistysalueiden muodostamiselle erityisesti Etelä-Suomessa ja suurilla kaupunkiseuduilla.- Alueidenkäytössä on otettava huomioon pohja- ja pintavesien suojelutarve ja käyttötarpeet. Pohjavesien pilaantumis- ja muuttamiskäyttöä aiheuttavat laitokset ja toiminnot on sijoitettava riittävän etäälle niistä pohjavesialueista, jotka ovat vedenhankinnan kannalta tärkeitä ja soveltuvat vedenhankintaan.- Turpeenoton vaikutuksia on tarkasteltava valuma-alueittain ja otettava huomioon erityisesti suoluonnon monimuotoisuuden säilyttämisen ja muiden ympäristönäkökohtien sekä taloudellisuuden asettamat vaatimukset.- Ilman erityisiä perusteita ei hyviä ja yhtenäisiä peltoalueita tule ottaa taa-jamatoimintojen käyttöön eikä hyviä ja laajoja metsätalousalueita pirstoa muulla maankäytöllä.
Maakuntakaava	<p>Ympäristöministeriö on vahvistanut Uudenmaan 1. vaihemaakuntakaavan 22.6.2010 ja lainvoimaiseksi kaava on tullut KHO:n päätöksellä 8.10.2012. Kaavassa Kurkisuon länsiosaa on osoitettu metsätalousvaltaiseksi alueeksi, joka on laaja, yhtenäinen ja ekologisen verkoston kannalta merkittävä.</p> <p>Muissa maakuntakaavoissa ei ole Kurkisuota koskevia merkintöjä. Vireillä olevassa 4. vaihemaakuntakaavassa yhtenä teemana tulee olemaan viherrakenne.</p>
Yleiskaavoitus	<p>Alueella on voimassa Uudenmaan ympäristökeskuksen 24.5.1995 vahvistama Kytäjän osayleiskaava, jossa Kurkisuon on osoitettu pääosin maa- ja metsätalousalueeksi, jolla on ulkoilun ohjaamistarvetta ja muita ympäristöarvoja (MU-1): "Alue on tarkoitettu maa- ja metsätalouden harjoittamiseen. Alueelle ei saa sijoittaa muita kuin maa- ja metsätaloutta palvelevia rakennuksia. Alueelle saa sijoittaa ulkoilureittejä. Alueen rakennuslain 4 §:n mukainen hajarakennusoikeus on siirretty kunkin maanomistusyksikön muiden kaavamääräysten alaisille alueille. Alueella on voimassa rakennuslain 124a §:n mukainen toimenpidekielto, joka ei koske metsätaloudellisia metsänhoitotoimenpiteitä. Rakennuslain 31 §:n perusteella kielletään rakentamasta MU-1 –alueelle siten, että vaikeutetaan MU-1 –alueen käyttämistä yleiskaavassa varattuun tarkoitukseen." Keihäsjoen pohjoispuolinen osa on osoitettu maa- ja metsätalousalueeksi (M-1): "Alue on tarkoitettu maa- ja metsätalouden harjoittamiseen. Alueelle ei saa sijoittaa muita kuin maa- ja metsätaloutta palvelevia rakennuksia. Alueen rakennuslain 4 §:n mukainen hajarakennusoikeus on siirretty kunkin maanomistusyksikön muiden kaavamääräysten alaisille alueille. Rakennuslain 31 §:n perusteella kielletään rakentamasta M-1 –alueelle siten, että vaikeutetaan M-1 –alueen käyttämistä yleiskaavassa varattuun tarkoitukseen." Suunnittelualueeseen kuuluvia suon laitaosia on osoitettu maa- ja metsätalousvaltaiseksi alueeksi (M): "Alue on tarkoitettu maa- ja metsätalouden harjoittamiseen sekä haja-asutusluonteiseen rakentamiseen." Keihäsjoen pohjoispuolella vähäinen osa suunnittelualuetta on osoitettu maatalousvaltaiseksi alueeksi (MT): Alue on tarkoitettu tehokkaaseen maatalouskäyttöön. Alueella voidaan sallia haja-asutusluonteista rakentamista silloin, kun se liittyy olemassa olevaan tilakeskukseen, rakentamattomaan metsäsaarekkeeseen tai metsänreunaan eikä aiheuta haittaa maatalouden harjoittamiselle. Rakennuslain 31 §:n</p>



Asemakaavoitus	perusteella kielletään rakentamasta MT -alueelle siten, että vaikeutetaan MT -alueen käyttämistä yleiskaavassa varattuun tarkoitukseen.” Lisäksi osayleiskaavassa on osoitettu Kurkisuon länsiosan halki kulkeva ulkoilureitti. Keihäsjoen pohjoispuolelle on osoitettu vedenhankintaan soveltuva pohjavesialue tai muu pohjavesialue (pv-2). Keihäsjoki on osoitettu vesialueeksi (W). Alueella ei ole voimassa asemakaavoja.
Rakennuskiellot ja toimenpiderajoitukset	Kaupunginvaltuusto määräsi 3.3.2008 § 15 suunnittelualueelle maankäyttö- ja rakennuslain 38 §:n mukaisen rakennuskiellon sekä maankäyttö- ja rakennuslain 128 §:n mukaisen toimenpiderajoituksen viideksi vuodeksi. Kaupunginvaltuusto jatkoi 21.1.2013 § 23 rakennuskiellon ja toimenpiderajoituksen voimassaoloaikaa viidellä vuodella 3.3.2018 asti.
Maanomistus	Suomen valtio omistaa Vapo Oy:ltä ostetun kiinteistön (328,5 ha) lisäksi osayleiskaava-alueen itälaidalla 2,66 ha suuruisen maa-alueen. Altia Oyj omistaa 143,47 ha suuruisen alueen, jolle Uudenmaan ELY-keskus on perustanut maanomistajan hakemuksesta luonnonsuojelualueen. Osayleiskaava-alueeseen sisältyy kaksi yhteisaluetta (0,9714 ha ja 8,7500 ha), joilla on 88 ja 103 osakaskiinteistöä. Yhteisalueista suurempi on lohkottu rahkapalstaksi ja pienempi varastoalueeksi. Osayleiskaava-alueen etelälaidalla on 0,82 ha suuruinen yksityisessä omistuksessa oleva alue ja lisäksi alueen koillisosassa on 22,26 ha kahteen yksityisessä omistuksessa olevaan tilaan kuuluvia alueita.
Luonnonympäristö	Osaan Kurkisuon alueesta on ihmisen toiminnalla ollut tuntuva vaikutus. Suota on raivattu viljelykseen ja suota on ojitettu paikoin voimakkaastikin. Suon lounaisosissa on ojitamatonta luonnontilaista aluetta, jossa kasvaa mm uhanalaista lettovillaa ja on kalasääsken pesäpuu. Suon ojitetut alueet tarjoavat paikoitellen runsaita hillasatoja. Vapo Oy:n laadittaman Kurkisuon turvetuotantohankkeen ympäristövaikutusten arviointiselostuksen mukaan Kurkisuon luonnontilaisimmat osat ovat kermisoita, joita luonnehtivat nevaiset ja rimpiset kuljut sekä rämemättäiset kermit. Kermisuot ovat reunaojitettuja ja niiden välistä laskee Kurkioja sekä kaksi muuta ojaa. Kurkiojaa lukuun ottamatta vanhat ojat ovat lähes umpeenkasvaneet, eivätkä ne enää erotu silmiinpistävästi. Suon reunojen luonnontilaisimmat osat kasvavat kooltaan 4...5 m mäntyä. Alueen pohjoisosassa virtaa Lopen Keihäsjärvestä alkunsa saava Keihäsjoki, joka laskee Kytäjokeen noin 4 km Kurkisuon alapuolella. Hyvinkään meluselvitykseen liittyneessä hiljaisten alueiden kartoituksessa Kurkisuon alue sisältyi Hyvinkään laajimpaan hiljaiseen alueeseen.
Rakennettu ympäristö	Suunnittelualueen etelälaidassa sijaitsee yksi vapaa-ajan asunto.
Laaditut selvitykset	Keskeisiä osayleiskaavan tarkistamisen lähtökohtina käytettäviä selvityksiä ovat: - Maaseutualueiden maisemaselvitys ja -suunnitelma, Kuoppala ja Häkkinä 15.8.1990 - Hyvinkään muinaisjäännösinventointi 2002, Bilund ja Seitsonen - Arvokkaat kasvillisuus- ja kasvistokohteet sekä uhanalaiset kasvit, Vuorinen 1999 - Hyvinkään kaupunki Rantaselvitys, Maa ja Vesi oy 1985 - Hyvinkään pintavesien seurantaohjelma, Vahtera, Veneranta, Helenius, Lahti 22.12.2004 - Pohjavesialueiden kuntakansio 29.12.1992 - Meluselvitys, LT konsultit 2001 - Kestävän kehityksen toimintaohjelma 2003 -2006 kv 15.12.2003 § 120 - Kurkisuon turvetuotantohankkeen ympäristövaikutusten arviointiselostus,



<p>Muut hankkeet</p>	<p>Vapo Oy Energia, Pöyry Environment Oy 2007</p> <p>Selvitysten täydentäminen ja ajantasaistaminen voi joltain osin olla tarpeellista. Täydennys- ja ajantasaistamistarpeet selviävät suunnittelun kuluessa.</p> <p>Vapo Oy:llä on ollut vireillä Kurkisuon turpeenotto 217 ha suuruiselta alueelta. Vapo Oy:n luovuttua turpeenottohankkeestaan ja myytyä alueensa valtiolle luonnonsuojelutarkoituksiin ei turpeenotto Kurkisuon alueella ole enää ajankohtaista.</p> <p>Kytäjän kyläyhdistys on tehnyt 14.2.2007 päivätyn aloitteen Kytäjän osayleiskaavan päivittämisestä.</p>
<p>KAAVOITUKSEN VAIHEET</p>	<p>Kaupunginhallitus on tehnyt Kytäjän osayleiskaavan muuttamispäätöksen 25.2.2008. Osayleiskaavan muutostyön vireille tulosta on kuulutettu 7.3.2008. Samalla asetetaan osallistumis- ja arviointisuunnitelma nähtäville. Valmisteluaineistoon sekä valtakunnallisiin alueidenkäytön tavoitteisiin ja maakunnallisiin suunnitelmiin voi tutustua kaavoitusyksikössä.</p> <p><u>Osayleiskaavaluonnoksen</u> laatiminen alkaa kun tarpeelliset tarkennukset on tehty perusselvityksiin ja tavoitteisiin. Luonnosvaiheessa tutkitaan osayleiskaavan vaihtoehdot tarkemmin.</p> <p>Luonnosvaiheessa vaihtoehdot tarkentuvat aluevarauskartaksi, jossa osoitetaan alueiden käyttötarkoitus ja alueiden käyttöön kohdistuvat erityiset määräykset. Osayleiskaavan keskeiset ratkaisut esitetään tässä vaiheessa.</p> <p><u>Osayleiskaavaehdotus</u> laaditaan ottaen huomioon luonnoksesta kuulemisvaiheessa saatu palaute ja vaikutusten arviointia täydennetään saatujen kannanottojen perusteella. Kaupunginvaltuusto päättää osayleiskaavaehdotuksesta.</p> <p>Osayleiskaava tulee voimaan, kun mahdolliset valitukset on ratkaistu ja kaupunginvaltuuston hyväksymispäätös on kuulutettu.</p>
<p>SELVITETTÄVÄT VAIKUTUKSET</p>	<p>Osayleiskaavan toteuttamisen merkittävät välittömät ja välilliset vaikutuksia arvioidaan (MRA 1 §):</p> <ul style="list-style-type: none">- ihmisten elinoloihin ja elinympäristöön- maa- ja kallioperään, veteen, ilmaan ja ilmastoon- kasvi- ja eläinlajeihin, luonnon monimuotoisuuteen ja luonnonvaroihin- alue- ja yhdyskuntarakenteeseen, yhdyskunta- ja energiatalouteen sekä liikenteeseen- kaupunkikuvaan, maisemaan, kulttuuriperintöön ja rakennettuun ympäristöön <p>Osayleiskaavan selostuksessa esitetään kaavan vaikutukset yhdyskuntarakenteeseen, rakennettuun ympäristöön, luontoon, maisemaan, liikenteen, erityisesti joukkoliikenteen, ja teknisen huollon järjestämiseen, talouteen, terveyteen, sosiaalisiin oloihin ja kulttuuriin sekä muut kaavan merkittävät vaikutukset (MRA 17 §).</p> <p>Yleiskaavaa laadittaessa on otettava huomioon (MRL 39 §):</p> <ol style="list-style-type: none">1) yhdyskuntarakenteen toimivuus, taloudellisuus ja ekologinen kestävyys;2) olemassa olevan yhdyskuntarakenteen hyväksikäyttö;3) asumisen tarpeet ja palveluiden saatavuus;4) mahdollisuudet liikenteen, erityisesti joukkoliikenteen ja kevyen liikenteen, sekä energia-, vesi- ja jätehuollon tarkoituksenmukaiseen järjestämiseen ympäristön, luonnonvarojen ja talouden kannalta kestäväällä tavalla;



	<p>5) mahdollisuudet turvalliseen, terveelliseen ja eri väestöryhmien kannalta tasapainoiseen elinympäristöön; 6) kunnan elinkeinoelämän toimintaedellytykset; 7) ympäristöhaittojen vähentäminen; 8) rakennetun ympäristön, maiseman ja luonnonarvojen vaaliminen; sekä 9) virkistykseen soveltuvien alueiden riittävyys.</p> <p>Yleiskaava ei saa aiheuttaa maanomistajille tai muulle oikeuden haltijalle kohtuutonta haittaa.</p>
OSALLISET	<p>Suunnittelualueen maanomistajilla ja niillä, joiden asumiseen, työntekoon tai muihin oloihin kaava saattaa huomattavasti vaikuttaa, sekä viranomaisilla ja yhteisöillä, joiden toimialaa suunnittelussa käsitellään (osallinen), on mahdollisuus osallistua kaavan valmisteluun, arvioida kaavoituksen vaikutuksia ja lausua kirjallisesti tai suullisesti mielipiteensä asiasta.</p>
Asiantuntijaviranomaiset	<p>Uudenmaan elinkeino-, liikenne- ja ympäristökeskus, Keski-Uudenmaan maakuntamuseo, museovirasto, Uudenmaan liitto, naapurikunnat.</p>
Järjestöt	<p>Hyvinkään ympäristölautakunta, Hyvinkään tekninen lautakunta, Hyvinkään kulttuuri- ja vapaa-aikalautakunta, Hyvinkään Vesi</p>
Muut osalliset	<p>Hyvinkään ympäristönsuojeluyhdistys ry, Vantaanjoen ja Helsingin seudun vesiensuojeluyhdistys ry, Kytäjän Kyläyhdistys, Suomen luonnonsuojeluliiton Uudenmaan piiri, Keski- ja Pohjois-Uudenmaan Lintuharrastajat Apus ry, Hyvinkään riistanhoitoyhdistys ry, alueella toimivat metsästysyhdistykset</p>
OSALLISTUMINEN JA VUOROVAIKUTUS	<p>Suunnittelualueen maanomistajat, lähiympäristön maanomistajat ja asukkaat sekä yhteisalueiden osakastilojen omistajat</p>
Osallistumis- ja arviointisuunnitelma	<p>Kytäjän osayleiskaavan muuttamisen <u>vireille tulosta</u> kuulutetaan kaupungin virallisella ilmoitustaululla Kankurinkatu 4-6, Aamupostissa sekä kaupungin internetsivuilla kaupunginhallituksen tehtyä muuttamispäätöksen.</p> <p>Vireille tulosta kuuluttamisen yhteydessä asetetaan kaavoitusyksikössä nähtäville osallistumis- ja arviointisuunnitelma. Osallistumis- ja arviointisuunnitelma postitetaan edellä nimetyille osallisille. Muut voivat tutustua siihen kaavoitusyksikössä Suutarinkatu 2:ssa. Osallisilla on oikeus esittää Uudenmaan ympäristökeskuksen neuvottelua osallistumis- ja arviointisuunnitelman riittävydestä.</p>
Viranomaisneuvottelut	<p>Viranomaisneuvottelu osayleiskaavasta järjestetään aloitusvaiheessa ja kun osayleiskaavaehdotus on ollut virallisesti nähtävillä ja siitä on saatu osallisten kannanotot. Mainittujen lisäksi järjestetään viranomaisneuvotteluja tarpeen mukaan.</p>
Osayleiskaava	<p><u>Osayleiskaavaaluonnos</u> laaditaan vuorovaikutteisesti osallisia kuullen. Siitä järjestetään selostus- ja kuulemistilaisuus ja se asetetaan nähtäville, jotta siitä voidaan ilmaista mielipiteet kirjallisina. Myös suullisesti esitetyt mielipiteet kirjataan. Mielipiteet voi esittää myös sähköpostitse.</p> <p>Esitetyt mielipiteet saatetaan päättäjien tietoon. Osayleiskaavan selostus- ja kuulemistilaisuuksista sekä nähtävillä olosta ilmoitetaan kaupungintalon virallisella ilmoitustaululla Kankurinkatu 4-6, Aamupostissa sekä kaupungin internetsivuilla. Osayleiskaavaaluonnoksen nähtäville asettamisen hyväksyy kaupunginhallitus.</p> <p><u>Osayleiskaavaehdotuksesta</u> järjestetään selostustilaisuus sekä asetetaan virallisesti nähtäville. Osayleiskaavaehdotuksen ratkaisusta on oikeus jättää kirjalliset</p>



Aikataulu	muistutukset. Muistutusten kirjalliseen muotoon saattamisessa avustetaan. Muistutukset voi jättää myös sähköpostitse. Nähtävillä olosta ilmoitetaan kaupungintalon virallisella ilmoitustaululla Kankurinkatu 4-6, Aamupostissa sekä kaupungin internetsivuilla. Osayleiskaavaehdotuksen virallisesti nähtäville asettamisesta päättää kaupunginhallitus.
Voimaantulo	Osayleiskaavan muuttamisen aikatauluun on vaikuttanut Vapo Oy:n turpeenottohankeen eteneminen, Altian Kurkisuon luonnonsuojelualueen perustaminen sekä Valtion maanosto Vapo Oy:ltä. Osayleiskaavaluonnos asetetaan nähtäville tammiukuussa 2015. Osayleiskaavaehdotus asetetaan nähtäville vuoden 2015 lopulla ja osayleiskaava on tarkoitus hyväksyä vuoden 2016 aikana.
Tiedon saanti	Osayleiskaavaselvityksiin ja -suunnitelmiin voi työn aikana tutustua Hyvinkään kaavoitusyksikössä Suutarinkatu 2, II kerros. Tietoa saa valmistelusta vastaavilta paikalla käyden, internetin kautta osoitteesta www.hyvinkaa.fi tai puhelimitse.
Tiedottaminen	Kaupunki kuuluttaa osayleiskaavan luonnosvaiheiden ja ehdotusvaiheen nähtävillä olot ja yleisötilaisuudet kaupungintalon virallisella ilmoitustaululla Kankurinkatu 4-6, Aamupostissa ja kaupungin internet-sivuilla.
Internetsivut	Hyvinkään kaupungin kaavoituksen internetsivuilta löytyy tietoja osayleiskaavasta ja sen etenemisestä.
MIELIPITEEN ILMAISU	Osayleiskaavasta esitetyt kirjalliset kannanotot toimitetaan osoitteeseen: Kaavoitus Suutarinkatu 2 PL 21, 05801 Hyvinkää tai tekniikka@hyvinkaa.fi . Kaavoitus laatii mielipiteisiin vastineet. Nimettömiin ja osoitteettomiin mielipiteisiin kaavoitus ei anna palautetta. Osayleiskaavan hyväksymispäätöksestä voi valittaa Helsingin hallinto-oikeuteen osoitteella: Helsingin hallinto-oikeus, Radanrakentajantie 5, 00520 Helsinki
VALMISTELUSTA VASTAVAT	Yleiskaavasunnittelija Hannu Lindqvist 040 155 4275 sähköposti: etunimi.sukunimi@hyvinkaa.fi

Kurkisuon osayleiskaavaaluonnos
Nähtävänä 18.1.–17.2.2016
Lausunnot (L), Muistutukset (M) ja vastineet

L1	Uudenmaan elinkeino-, liikenne- ja ympäristökeskus
L2	Metsähallitus
L3	Uudenmaan liitto
L4	Museovirasto
L5	Keski-Uudenmaan maakuntamuseo
L6	Lopen kunta
L7	Vihdin kunta
L8	Nurmijärven kunta
L9	Tuusulan kunta
L10	Riihimäen kaupunki
L11	Hausjärven kunta
L12	Mäntsälän kunta
L13	Hyvinkään ympäristölautakunta
L14	Hyvinkään tekninen lautakunta
L15	Hyvinkään kulttuuri- ja vapaa-aikalautakunta
L16	Hyvinkään Vesi
L17	Vantaanjoen ja Helsingin seudun vesiensuojeluyhdistys ry
L18	Kytäjän kyläyhdistys ry
L19	Hyvinkään ympäristönsuojeluyhdistys ry
L20	Suomen luonnonsuojeluliiton Uudenmaan piiri
L21	Keski- ja Pohjois-Uudenmaan Lintuharrastajat Apus ry
L22	Hyvinkään riistanhoitoyhdistys ry
L23	Kalkkivuoren Erä
L24	Kytäjärven Erämiehet ry
L25	Rajamäen metsästyksenhoitoyhdistys ry
L26	Altia Oyj

M1
M2

Tunnus	Lausunnon antaja/ muistutuksen tekijä	Lausunto/ muistutus	Vastine
L1	Uudenmaan elinkeino-, liikenne- ja ympäristökeskus	Uudenmaan ELY-keskus katsoo, että kaavassa on hyvin huomioitu alueen ekologiset arvot. Kaava säilyttää ja suojelee alueen uhanalaista ympäristöä sekä edistää alueen ekologisia verkostoja.	Lausunnossa ei ole huomautettavaa, joten vastinetta ei ole tarpeen antaa.
L2	Metsähallitus	<p>Metsähallituksen omistuksessa, luontopalvelujen taseessa on kaava-alueella kiinteistö 106-405-52-64 Kytövuoren neva, 328 ha, josta on tarkempi kartta liitteessä. Alue on hankittu Metsähallitukselle luonnonsuojelutarkoituksiin. Siitä perustetaan luonnonsuojelulain mukainen luonnonsuojelualue.</p> <p>Metsähallituksen kaavaluonnoksesta antama lausunto on otettu huomioon ehdotuksen kaavamerkinässä siten, että alueelle suositellaan enää hoitosuunnitelman tekemistä hoito- ja käyttösuunnitelman sijaan. Metsähallitus näkee tämän hyvänä, koska alueen tarkempi suunnittelu voidaan tehdä erillisten toimenpidesuunnitelmien avulla (ennallistamissuunnitelma ja virkistyskäytön rakenteiden suunnitelma).</p> <p>Metsähallituksen lausunnon vastaisesti kaavamerkintä ohjeellinen koko alueen läpi kulkeva ulkoilureitti on edelleen jätetty kaavaehdotukseen sekä jätetty sitä hieman. Kaavaselostuksessa on toteuttamisen osalta selkeytetty/ muutettu tekstiä ja todetaan nyt että " Luonnonsuojelualueilla on ulkoilureittien, niihin liittyvien pysäköintialueiden ja opastusten toteuttamisesta vastannut yleensä valtio. Osayleiskaava ei estä muiden tahojen osallistumista toteuttamiseen." Metsähallitus toteaa edelleen, että valtion budjetiraamien ja erilaisten hankerahoitusmahdollisuuksien koko ajan pienentyessä sen ei ole mahdollista sitoutua virkistyskäytön rakenteiden rakentamiseen hallinnassaan olevilla alueilla siten kuin kaavaehdotuksessa ja selostuksessa on esitetty.</p>	<p>Kurkisuon osoittamisella luonnonsuojelualueeksi pyritään arvokkaan suokokonaisuuden säilyttämiseen. Suon ennallistamiseen tähtäävät toimenpiteet on tarkoituksenmukaista suorittaa ennen ulkoilureitin toteuttamista juuri lausunnoissakin esille tuodusta syistä. Osayleiskaavassa ei määrätä</p>

Tunnus	Lausunnon antaja/ muis- tutuksen tekijä	Lausunto/ muistutus	Vastine
		ty. Suon ennallistamistoimenpiteet ovat ensisijaisia ja vasta sen jälkeen, kun nähdään muutokset suon vedenpinnan tasossa, on mielekästä suunnitella mahdollisesti toteutuvia polkuja tai rakenteita.	ulkoilureitin toteuttajaa. Mikäli rahoitusta reitin toteuttamiseksi ei ole, voi reitti jäädä toteuttamattakin. Lausunnon perusteella ei osayleiskaavaehdotukseen ole tarpeen tehdä muutoksia.
L3	Uudenmaan liitto	Uudenmaan liitolla ei ole huomautettavaa osayleiskaavaehdotuksesta. Osayleiskaava edistää maan kunnan ekologisen verkoston säilymistä.	Lausunnoissa ei ole huomautettavaa, joten vastinetta ei ole tarpeen antaa.
L4	Museovirasto	Museovirastolla ei ole huomautettavaa kaavaehdotukseen.	Lausunnoissa ei ole huomautettavaa, joten vastinetta ei ole tarpeen antaa.
L5	Keski-Uudenmaan maakuntamuseo	Keski-Uudenmaan maakuntamuseolla ei ole huomautettavaa Kurkisuon osayleiskaavaehdotuksesta.	Lausunnoissa ei ole huomautettavaa, joten vastinetta ei ole tarpeen antaa.
L6	Lopen kunta	Kunnanhallitus toteaa lausuntonaan, ettei Lopen kunnalla ole huomautettavaa Kurkisuon osayleiskaavaehdotuksesta.	Lausunnoissa ei ole huomautettavaa, joten vastinetta ei ole tarpeen antaa.
L7	Vihdin kunta	Ei lausuntoa	-
L8	Nurmijärven kunta	Ei lausuntoa	-
L9	Tuusulan kunta	Tuusulan kunnalla ei ole lausuttavaa Kurkisuon osayleiskaavaehdotuksesta.	Lausunnoissa ei ole huomautettavaa, joten vastinetta ei ole tarpeen antaa.
L10	Riihimäen kaupunki	Ei lausuntoa	-
L11	Hausjärven kunta	Hausjärven kunnalla ei ole huomautettavaa Hyvinkään Kurkisuon osayleiskaavaehdotuksesta.	Lausunnoissa ei ole huomautettavaa, joten vastinetta ei ole tarpeen antaa.
L12	Mäntsälän kunta	Ei lausuntoa	-
L13	Hyvinkään ympäristölautakunta	Ympäristölautakunta toteaa kaupunginhallitukselle lausuntonaan, että osayleiskaava-luonnosvaiheessa lautakunnan esittämät seikat on otettu huomioon osayleiskaavaehdotuksen valmistelussa, eikä sillä ole huomautettavaa ehdotuksesta. Kurkisuon on erittäin merkittävä uhanalaisten kasvilajien sekä uhanalaisten suoluonto-tyyppien esiintymisalue Uudellamaalla. Kurkisuon alueen osoittamien osayleiskaava-ehdotuksen mukaisesti kokonaisuudessaan luonnonsuojelualueeksi (SL) turvaa alueen luontoarvojen säilymisen.	Lausunnoissa ei ole huomautettavaa, joten vastinetta ei ole tarpeen antaa.
L14	Hyvinkään tekninen lautakunta	Teknisellä lautakunnalla ei ole huomautettavaa osayleiskaavaehdotuksesta.	Lausunnoissa ei ole huomautettavaa, joten vastinetta ei ole tarpeen antaa.

Tunnus	Lausunnon antaja/ muis- tutuksen tekijä	Lausunto/ muistutus	Vastine
L15	Hyvinkään kulttuuri- ja vapaa-aikalautakunta	Ei lausuntoa	-
L16	Hyvinkään Vesi	Ei lausuntoa	-
L17	Vantaanjoen ja Helsingin seudun vesiensuojeluyhdistys ry	Yhdistyksellä ei ole huomautettavaa osayleiskaava- luonnokseen.	Lausunnossa ei ole huomautettavaa, joten vastinetta ei ole tarpeen antaa.
L18	Kytäjän kyläyhdistys ry	Ei lausuntoa	-
L19	Hyvinkään ympäristönsuojeluyhdistys ry	Ei lausuntoa	-
L20	Suomen luonnonsuojeluliiton Uudenmaan piiri	Ei lausuntoa	-
L21	Keski- ja Pohjois-Uudenmaan Lintuharrastajat Apus ry	Keski- ja Pohjois-Uudenmaan lintuharrastajat Apus ry:n mielestä luonnonsuojelun alueen perustaminen Kurkisuolle on perusteltua arvokkaan suoluonnon säilyttämiseksi. Alueen luonto- ja linnustoarvojen turvaamiseksi yhdistys pitää alueelle esitetyn hoitosuunnitelman pikaista laatimista välttämättömänä. Neuvottelut vielä rauhoittamattomiksi jäävien yhteis- ja yksityismaitten rauhoittamiseksi omistajien hake- muksesta tai alueitten hankkimiseksi valtioneuvoston omistukseen on käynnistettävä pikaisesti.	Ohjeellista ulkoilureittiä on jatkettu ympäristöla- takunnan osayleiskaava- luonnoksesta antaman lausunnon perusteella. Osayleiskaava- selostuksessa reitistä on todettu: "Suolla liikkumista ja suoluontoon tutustumista varten on osoitettu ohjeellinen ulkoilureitti. Reitillä on rakenteet on suunnitella tarkemmin luonnonsuojelun hoidon ja ennallistamistoimenpiteiden suunnittelun yhteydessä. Reitillä on mahdollista sijoittaa myös tauko- ja opastuspaikkoja sekä esimerkiksi lintuorni." Tällä hetkellä ei ole varmuutta siitä millaisia ennallistamistoimenpiteitä Kurkisuolla tehdään eikä mahdollisen lintuornin sijaintipaikasta voida tarkasti määrittää. Tornin si-
		Erityisesti huomioitavaa: Kurkisuon osayleiskaava- ehdotukseen 14.12.2015 merkitty ulkoilureitin kulku poikkeaa osayleiskaava- luonnokseen 18.11.2014 merkitystä ohjeellisesta kulu- sta avosuolle työntävän pistopolun pidennyksen verran. Tämän pistopolun pidennyksen toteutuksesta tulisi luopua, sillä se työntyy suon herkimmälle alueelle ja siten oleellisesti häiritsee suon arimpia pesimälintuja.	
		Ulkoilureitin varteen kaavailun lintuornin sijoitus- paikka voisi sen sijaan olla osayleiskaava- luonnokseen 18.11.2014 mukaisen pistopolun päässä kiven- näismaalla. Mikäli osayleiskaava- ehdotuksen 14.12.2015 mukaisesti laaditaan Kurkisuon luon-	

Tunnus	Lausunnon antaja/ muis- tutuksen tekijä	Lausunto/ muistutus	Vastine
L22	Hyvinkään riistanhoitoyh- distys ry	nonsuojelualueen hoitosuunnitelma ja alueella to- teutetaan ennallistavat hoitotoimet, on todennäköis- tä, että ojikkoalueilta poistetaan suota kuivattavaa puustoa. Näin toimien osoittamamme lintutornin sijoituspaikastakin olisi ennallistavien hoitotoimien jälkeen riittävän avoin näkymä avosuon suuntaan. Edelleen esitämme, että ulkoilureitin tulisi rakenteel- taan olla mahdollisimman hyvin suoluontoon sopiva, pitkospuutyypinen, eikä sen tulisi olla polkupyörällä läpiajettavissa, jotta arkojen suolintujen pesimä- rauha olisi mahdollisimman hyvin turvattu, eikä alu- een erämainen luonne vaarantuisi. Mikäli ulkoilurei- tin linjausta halutaan muuttaa, Apus ry toivoo, että sille annetaan mahdollisuus kommentoida uutta linjausta. Apus ry toivoo myös, että sille annetaan mahdollisuus seurata hoitosuunnitelman laatimista.	ja jännin tulisi olla sellainen, että sieltä olisi näköala suon avoimelle osalle eikä torni tai sen käyttö häi- ritsi pesimälinnustoa. Ulkoilureitin kulku ja rakenteet on syytä suunnitel- la tarkemmin luonnonsuojelualueen hoidon ja en- nallistamistoimenpiteiden suunnittelun yhteydes- sä. Metsähallituksen antaman lausunnon mukaan alueen tarkempi suunnittelu voidaan tehdä erillis- ten toimenpidesuunnitelmien avulla (ennallista- missuunnitelma ja virkistyskäytön rakenteiden suunnitelma). Suunnittelun osallistumismenettelyn järjestämistä ei ratkaista osayleiskaavatyön yh- teydessä. <u>Lausunto ei anna aihetta muuttaa osayleiskaavaehdotusta.</u>
L23	Kalkkivuoren Erä	Ei lausuntoa	-
L24	Kytäjärven Erämiehet ry	Ei lausuntoa Kytäjän Kurkisu on eläimistöitään rikas. Linnusta on edustava. Suon pesimälajistoon kuuluvat mm. laulujoutsen, kurki, kapustarinta, liro, niittykirvinen ja keltävästäräkki. Nisäkkäistä alueella viihtyvät hyvin hirvieläimet ja piennisäkkäät. Tulokaslajeista alueel- la on runsas supikoirakanta ja viime aikoina on alu- eella tavattu myös villisikojia. Kytäjärven Erämiehet Ry esittää, että luonnonsuoje- lutavoitteesta huolimatta koko alueella tullaan sallimaan metsästyks. Metsästyksen sallimista Erä- miehet Ry perustelee mm. alla kuvatuilla näkökoh- dilla. 1. Maa- ja metsätalouden hirvieläinvahingot	Luonnonsuojelualueen rauhoitussäännöksissä määritetään myös metsästystä koskevista rajoituk- sista. Yleiskaavan toteuttamisen kannalta metsäs- tyksen kieltäminen ei ole tarpeellista. Samat rau- hoitusmääräykset luonnonsuojelualueen eri osilla olisivat selkeyden kannalta perusteltuja.

Tunnus	Lausunnon antaja/ muis- tutuksen tekijä	Lausunto/ muistutus	Vastine
		<p>Kurkisuolla on runsas hirvieläinkanta. Varsinkin suolan maan aikana hirvieläimet viihtyvät suolla. Talvin eläimet siirtyvät suolta korkeammille alueille, kuten Kalkkivuoren maastoon. Suota ympäröivillä alueilla syntyikin talvisin merkittäviä metsätalouden taimikkovahinkoja.</p> <p>Kytäjällä maatalous on yhä tärkeä alueellinen elinkeino. Viljantuotannon lisäksi alueella harjoitetaan paljon työllistävää erikoiskasvien, kuten mansikan, viljelyä. Varsinkin erikoiskasveille hirvieläimet aiheuttavat merkittäviä satotappioita myös talven aikana.</p> <p>Hirvielävahinkojen vuoksi on tärkeää säädellä hirvieläinkannan kokoa. Tehokkain säätelytapa on metsästys. Hirvet oleskelevat paljon Kurkisuon tiheiköissä. Kytäjän ja laajemmankin alueen onnistunut hirvikannan säätely edellyttää metsästystä myös Kurkisuon alueelle.</p> <p>2. Hirvieläinten aiheuttamat liikennevahingot Kurkisuon läheisyydessä kulkee merkittäviä liikenneväyliä. Suon itäpuolella on Helsingin- Tampere moottoritie. Valtatie 25 eli Hanko- Hyvinkää -tie kulkee alueen eteläpuolella. Alueella on myös paljon pienempää, mutta paljon liikennöityä tietä.</p> <p>Hirvieläinkannan koko vaikuttaa suoraan hirvieläinten aiheuttamien liikenneonnettomuuksien määrään.</p> <p>3. Osalla suunnitellusta suojelualueesta metsästys sallitaan, joka tapauksessa Altia Oyj omistaa Kurkisuosta noin 150 ha alueen, jolle on perustettu maanomistajan hakemuksesta luonnonsuojelualue. Samassa yhteydessä kyseiselle alueelle päätettiin sallia metsästys. Alueen met-</p>	

Tunnus	Lausunnon antaja/ muistutuksen tekijä	Lausunto/ muistutus	Vastine
		<p>sästysoikeus on Rajamäen Metsästyshoitoyhdistyksellä. Kyseisen metsästysseuran jäsenet ovat pääosin ulkopaikkakuntalaisia. Kytäjärven Erämiehet Ry:n nykyisestä metsästysalueesta suuri osa sijaitsee Kurkisuolla ja seuran jäsenet ovat lähes kaikki paikkakuntalaisia.</p> <p>Pitämme hyvin epäoikeudenmukaisena, jos osalla luonnonsuojelualueesta sallitaan metsästyksen ulkopaikkakuntalaisille, mutta osalla alueesta evättäisiin oikeus paikkakuntalaisilta. Koko luonnonsuojelualueella tulee sallia metsästyksen samoin ehdoin.</p> <p>4. Metsästyksen merkitys ihmisen fyysiselle ja henkisellemme hyvinvoinnille</p> <p>Metsästyksellä on Kytäjällä pitkät perinteet ja se on aina ollut tärkeä harrastus isolle osalle paikkakuntalaisia. Kurkisuon alueen merkittävänä riista-alueena on osaltaan innostanut paikallisia tämän fyysistä kuntoa kohottavan ja henkistä hyvinvointia lisäävän harrastuksen pariin. Mukana on myös paljon nuoria. Pitkä matka Hyvinkäälle on usein este muiden harrastusten pariin.</p> <p>5. Tulokaslajit linnuston uhkana</p> <p>Kurkisuon luonnonsuojelualueella on runsas linnusto. Tulokaslajit ovat kuitenkin uhkana. Esimerkiksi supikoirakanta kasvaa Suomessa kovaa vauhtia. Kytäjärven Erämiehet ovat pelkäämään kuluvalle metsästyksellä verottaneet alueellaan supikoirakantaan peräti 60 yksilöllä. Pääosa verotuksesta on tapahtunut hirvieläinmetsästyksen yhteydessä. Metsästyksen mahdollisuus motivoi metsästäjiä eläinkantojen hoitoon myös tulokaseläimien määrää karsimalla.</p>	

Tunnus	Lausunnon antaja/ muis- tutuksen tekijä	Lausunto/ muistutus	Vastine
		<p>6. Metsästys ei alueella juurikaan häiritse muuta virkistyskäyttöä Hirvieläinmetsästys alueella rajoittuu yleensä muutamana viikonloppuun. Hirvieläimet viihtyvät luonnonsuojelualueen puustoisella osalla. Puustoisuudesta johtuen ampumamatkat ovat lyhyitä ja siksi turvallisia. Samasta syystä hirvenmetsästys tapahtuu yleensä aina pysäyttävää koiraa käyttäen, jolloin maastossa ei liiku suuria ja äänekkäitä ihmisketjuja. Metsästys on vähemmän häiritsevää ja turvallisempaa alueen muille käyttäjille.</p> <p>7. Metsästyskielto luonnonsuojelualueella piirstaloi Kytäjärven Erämien metsästysalueen Kurkisuon alue yhdistää paikallisen metsästyserän alueita. Mikäli metsästys suolla kielletään, rikkoutuu alue. Alueesta tulee epäyhtenäinen ja metsästystä joudutaan siirtämään lähemmäksi asuttuja alueita.</p> <p>Yhtenäisellä alueella passitus ja ampumalinjat on helpompi suunnitella turvallisiksi ja mahdollisimman kauas asutuksesta.</p> <p>Kytäjän Maapirtillä järjestettiin 21.1.2015 yleisötilaisuus Kurkisuon osayleiskaavaluonnoksesta. Metsästysoikeudesta päätettäessä Kytäjärven Erämien Ry pyytää ottamaan huomioon seikan, että kukaan paikallaloijoista ei millään muotoa vastustanut metsästystä alueella. Varsinkin paikkakuntalaisille asia on itsestään selvä.</p>	

Tunnus	Lausunnon antaja/ muis- tutuksen tekijä	Lausunto/ muistutus	Vastine
L25	Rajamäen metsästyksen- hoitoyhdistys ry	Ei lausuntoa	Lausunto ei anna aiheita <u>muuttaa osayleiskaavaa</u> .
L26 M1	Altia Oyj	Ei lausuntoa Olen iloinen että mielipiteeni otettiin huomioon ja muutettiin luonnonsuojelualueen ja osayleiskaava-alueen rajausta tilani kohdalla siten, että rajaus kulkee laitimaisten ojen kohdalla. Näin alueestani lohkaistaan luonnonsuojelualueeksi vähemmän kuin aiemmin oli aikomus, eli noin 0.3 ha. Tyydyn osalta- ni kaupunginhallituksen 14.12.2015 hyväksymään Kurkisuon osayleiskaavaehdotukseen.	- - Muistutuksessa ei ole huomautettavaa, joten vas- tinetta ei ole tarpeen antaa.
M2		Vijjelen maata Keihäsjoen varressa Kurkisuolta kat- sottuna ylävirtaan, mutta kuitenkin samalla tasaisel- la alueella, jossa jokiuoman virtaama on pienen las- kun vuoksi hidas. Oman muistini aikana jokea on ruopattu ainakin kolmeen kertaan. Vuoden 64 paik- keilla suoritettussa kaivussa jokiuomaa oikaistiin jonkin verran, ja muilla kerroilla on ensisijaisesti poistettu kertynyttä sakkaa. Kaivuun jälkeen on aina ollut tilanne, jolloin pellot kuivuvat kohtuullisen hyvin, eikä tulvatilanne kestä kovin kauan. Nyt tulvat viipy- vät hyvin pitkään, mikä johtuu suurelta osin joen tukkoisuudesta Kurkisuon osalla. Nykyinen tilanne vaikuttaa erittäin haitallisesti maatalouselinkeinon. Osayleiskaavaaluonnoksessa on jokiuoma jätetty kaava-alueen ulkopuolelle, mutta nyt näyttää, ettei jokea voi kuitenkaan ruopata kummaltakaan puolel- ta. Kaava-alueen käyttöä joen ruoppaamisen, pidetään mahdottomana siksi, että jokivairissa oleva bio- tooppi, kasvusto/eliökokonaisuus, tuhoutuu. On kui-	Osayleiskaava ei estä Keihäsjoen ruoppaamista. Osayleiskaavalla turvataan Kurkisuon ennallista- minen. Ennallistamisen tarkoituksena on suo- luonnon palauttaminen luonnontilaisena on suoluon- Tällöin saattaa olla tarpeellista myös vanhojen ruoppausmassojen käsittely. Keihäsjoen nykyinen

Tunnus	Lausunnon antaja/ muis- tutuksen tekijä	Lausunto/ muistutus	Vastine
		<p>tenkin muistettava, että kyseinen biotooppi on voinut muodostua jokivarteen siitä syystä, että jokea on kaivettu vuosikymmenten aikana, ja jokipenkalla on kaivumaita.</p> <p>Tarve osayleiskaava-alueen käyttöön joen kunnostuksessa, on vain siltä osin, kun joen molemmat puolet ovat metsää.</p> <p>Leveämpi, hitaammin virtaava uoma vaikuttaisi myönteisesti myös joen veden puhtauteen. Kurkisuon alueella nykyisen- ja vanhan uoman välisten alueitten kaivaminen auki, muodostaisi luontaisen tuntuksia kosteikkoja, johon on saatavilla myös EU rahaa.</p> <p>Suon ennallistaminen tulee tehdä siten, ettei suolle muodostu luontaista suurempia määriä lahoppuuta. Suuressa määrässä tahoppuuta muodostuu siinä määrin suuria tuhohyönteiskantoja, että lähialueen terveetkin metsät ovat vaarassa tuhoutua.</p> <p>On tärkeää, ettei Hyvinkään kaupunki kaavoittajana väistele vastuutaan kokonaisuudesta.</p>	<p>uoma on jätetty luonnonsuojelualueen rajauksen ulkopuolelle myös siksi, että uoman ruoppaaminen olisi jatkossakin mahdollista. Joki voidaan ruopata pohjoisrannalta, joka ei kuulu luonnon- suojelualueeseen.</p> <p>Kurkisuon ennallistaminen suunnitellaan osayleiskaavasta erillisessä ennallistamissuunnitelmassa, joka olisi laadittava siten, että ympäröiville alueille ei koidu haitallisia vaikutuksia. <u>Muistutus ei anna aihetta muuttaa osayleiskaavaehdotusta.</u></p>